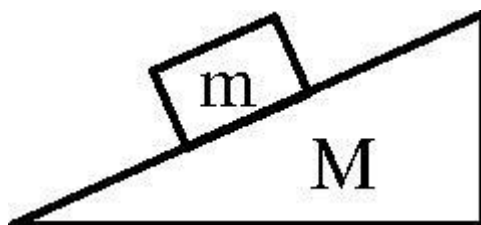


## 第一部分 常识判断

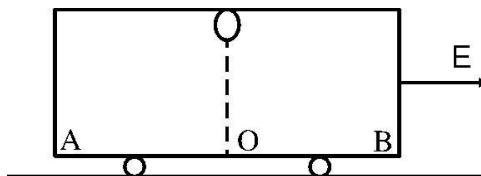
根据题目要求，在四个选项中选出一个最恰当的答案。

请开始答题：

1. 电子邮件地址格式为：username@hotmail.com，其中 hotmail 为（ ）。  
A. 某网络公司名  
B. 某国家网络管理单位名  
C. 用户地址名  
D. ISP 某台主机的域名
2. 计算机术语中的“防火墙”（ ）。  
A. 是在网络服务器所在的机房中建立的一栋用于防火的墙  
B. 用于限制外界对某特定范围内网络的登录与访问  
C. 不限制其保护范围内主机对外界的访问与登录  
D. 可以通过在域名服务器中设置参数实现
3. 1988 年，我国开始实施发展高新技术产业的计划，即（ ）。  
A. 星火计划  
B. 火炬计划  
C. 863 计划  
D. 科技十四条
4. 重 20 牛顿的物体最可能为（ ）。  
A. 一张床  
B. 一块橡皮  
C. 一只公鸡  
D. 一辆自行车
5. 一个大氢气球中套有一个小氢气球，它们下面吊着一个物体恰好能静止地悬在空中，现在假设小球在大球内爆了，而大球完好，那么气球和物体将（ ）。  
A. 上升  
B. 下降  
C. 静止不动  
D. 下降一段后回到原位
6. 如图所示，质量为  $m$  的物体，沿着质量为  $M$  的斜面匀速下滑，斜面体置于水平面上，则下列答案正确的是（ ）。

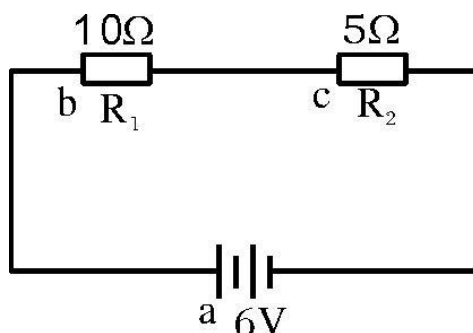


- A.  $M$  有向右运动的趋势  
B. 斜面体对物体的作用力小于等于  $mg$   
C. 水平面对  $M$  的作用力小于  $(M-m)g$   
D. 水平面对  $M$  的作用力等于  $(M+m)g$
7. 如图所示，在平直轨道上匀加速向右行驶的封闭车厢中，悬挂着一个带有滴管的盛油容器，当滴管依次滴下三滴油（设三滴油都落在车厢底板上），下列说法正确的是（ ）。



- A. 这三滴油依次落在  $OA$  之间，且后一滴比前一滴离  $O$  远  
B. 这三滴油依次落在  $OA$  之间，且后一滴比前一滴离  $O$  近  
C. 这三滴油依次落在  $OA$  之间的同一位置  
D. 这三滴油依次落在  $O$  点上

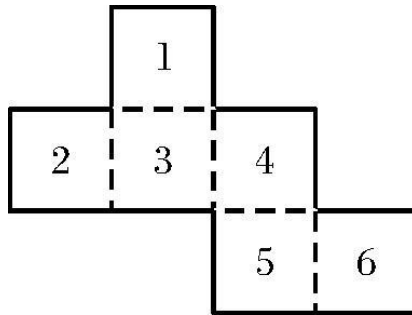
8. 如图所示，电路的三根导线中，有一根是断的，电源、电阻器  $R_1$ 、 $R_2$  及另两根导线都是好的，为了查出断导线，某同学想先将万用表的红表笔接在电源的正极  $a$ ，再将黑表笔分别连接在电阻器  $R_1$  的  $b$  端和  $R_2$  的  $c$  端，并观察万用表指针的示数。问万用表应调在哪档，符合操作规程（ ）。



- A. 直流 10V 档  
B. 直流 0.5A 档  
C. 直流 2.5V 档  
D. 欧姆档
9. 在晴朗夏天的夜晚，我们能看到的星星比冬天同样天气的夜晚要多。造成这种现象的最可能的原因是（ ）。
- A. 夏天地球离星星近，冬天地球离星星远  
B. 夏天天空的能见度高，冬天能见度低  
C. 随着季节的变化，星星的亮度也会变化  
D. 夏天银河系里星星密集的部分正好出现在我们头顶上空
10. 在我国西昌卫星发射基地（ $28^{\circ}\text{N}$ ）向正东方向  $124^{\circ}\text{E}$  太平洋海域发射火箭，由于地球自转，从理论上说，火箭的实际命中点会在（ ）。
- A.  $124^{\circ}\text{E}$  以东  
B.  $124^{\circ}\text{E}$  以西  
C.  $28^{\circ}\text{N}$  以北  
D.  $28^{\circ}\text{N}$  以南
11. 下列溶液，可以用铁制容器存放而不起反应的是（ ）。
- A. 浓硫酸  
B. 浓盐酸  
C. 稀硝酸  
D. 硫酸铜溶液
12. 误食重金属盐会引起中毒，可用于急救的解毒方法是（ ）。
- A. 服用大量的葡萄糖溶液  
B. 服用大量的白酒  
C. 服用大量的牛奶或豆浆  
D. 服用可溶性硫化物以沉淀重金属盐
13. 区别棉花与羊毛，最简便的方法是（ ）。
- A. 加稀盐酸  
B. 在火中灼烧  
C. 加入  $\text{AgNO}_3$  溶液  
D. 加入碘水
14. 臭氧集中在离地面 20 到 25km 以上的大气平流层。臭气可使人类和生物免受太阳紫外线辐射的伤害，但目前臭氧层正受到破坏。以下因素中：  
①冷冻剂——氟里昂的泄漏；  
②喷气式飞机的尾气排放；  
③可燃物燃烧生成的二氧化碳。  
可能危害臭氧层的是（ ）。
- A. ①②  
B. ①②③  
C. ①③  
D. ②③
15. 在人体的心房和心室之间，有一种能保持血液按一定方向流动而不致使倒流的结构，它是（ ）。

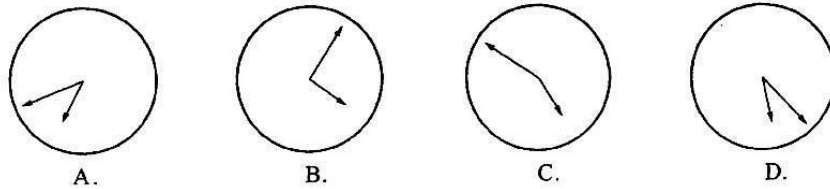
- A. 动脉瓣
- B. 房室瓣
- C. 静脉瓣
- D. 半月瓣

16. 将下边的箔片沿虚线折起来。便可做一个正方体。问这个正方体的3号对面的是几号面（ ）。



- A. 6
- B. 5
- C. 2
- D. 1

17. 以下是A、B、C、D四只钟在平面镜中成的像，问这四只钟中最接近四点钟的是（ ）。



18. 在我国，秦岭——淮河以南的大部分东南部地区属于的气候类型是（ ）。
- A. 地中海气候
  - B. 温带海洋性气候
  - C. 亚热带季风气候
  - D. 温带季风气候
19. 宋朝著名画家张择端的《清明上河图》描绘的景象现位于我国哪个城市（ ）。
- A. 洛阳
  - B. 西安
  - C. 天津
  - D. 开封
20. 古琴在最初时只有五根弦，它们分别代表了金、木、水、火、土，到周朝时又增加了两根，又称七弦琴，这两根弦代表的是（ ）。
- A. 天与地
  - B. 文与武
  - C. 上与下
  - D. 阴与阳



- A. 句意杂糅  
B. 主谓搭配不当  
C. 虚词误用  
D. 比喻不当

29. 下列句子所用的修辞方法注错的一句是（ ）。

- A. 各国的船舶穿梭似地来来往往，码头上吊杆不断起落……但是工人的脚步是稳重的（比喻）  
B. 人的正确思想，只能从社会实践中来，只能从社会的生产斗争，阶级斗争和科学实验这三项实践中来（排比）  
C. 他们盛赞它是“引出知识迷宫的线索”“打开一切科学宝库的钥匙”，给它以极高的地位（引用）  
D. 为什么某些生物的分布广泛而繁多，而它的邻种却分布得狭小而稀少呢？（设问）

30. 在下列一首七律的横线处填上一句最贴切的句子，正确的是（ ）。

江风送月海门东，人到江心月正中。\_\_\_\_\_，一船鸡犬欲腾空。帆如云气吹将灭，灯近银河色不红。如此宵征信奇绝，三更三点水精宫。

- A. 三千组练挥银刀  
B. 半树佛花香易散  
C. 万里鱼龙争倒影  
D. 数丛沙草群鸥散

圣马克堂是方场的主人，建筑在十一世纪，原是拜占庭式，以直线为主。十四世纪加上哥特式的装饰，如尖拱门等；十七世纪又参入文艺复兴期的装饰，如阑干等。所以庄严华妙，兼而有之；这正是威尼斯人的漂亮劲儿。教堂里屋顶与墙壁上满是碎玻璃嵌成的画，大概是真金色的地。蓝色或红色的圣灵像。这些像做得非常肃穆。教堂的地是用大理石铺的，颜色花样种种不同。在那种空阔阴暗的氛围中，你觉得伟丽，（甲）觉得森严。教堂左右那两溜儿楼房，式样各别，（乙）不对称；钟楼高三百二十二英尺，（丙）偏在一边儿。（丁）这两溜房子都是三层，都有许多拱门，恰与教堂的门面与圆顶相称；又都是白石造成，越衬出教堂的金碧辉煌来。教堂右边是向运河去的路，是一个小方场，本来显得空阔些，钟楼恰好填了这个空子。好像我们戏里大将出场，后面一杆旗子总是偏着取势；（这方场中的建筑，节奏其实是和谐不过的）。十八世纪意大利卡那来陀一派画家专画威尼斯的建筑，取材于这方场的很多。德国德莱司敦画院中有几张，真好。

31. 对“这正是威尼斯人的漂亮劲儿”中的“漂亮劲儿”理解正确的一项是（ ）。

- A. 对建筑学的不可磨灭的贡献  
B. 充分展示威尼斯建筑的美  
C. 在艺术上最善于借鉴与创新  
D. 在建筑上最善于去粗取精，弃伪存真

32. 在甲、乙、丙、丁四处分别填词，最恰当的一项是（ ）。

- A. 更 却 却 且  
B. 也 却 也 且  
C. 更 并 却 但  
D. 也 并 也 但

33. 下列各句中，与括号内句子采用的修辞方法一样的是（ ）。

- A. 有的松树自得其乐，显出一副潇洒的模样。  
B. 那缀满草尖上的水珠却又像数不清的金刚钻。  
C. 仿佛蔚蓝的天融了一块在里面似的，这才这般的鲜润呀！  
D. 微风吹过，送来缕缕清香，仿佛远处高楼上渺茫的歌声似的。

34. 对“节奏其实是和谐不过的”中的“节奏”理解正确的是（ ）。

- A. 指建筑色彩的浓淡强弱和位置的高低错落的情况。  
B. 指圣马克方场中各建筑物的式样各别  
C. 指钟楼在布置上的特别之处  
D. 指圣马克堂的内外部特点鲜明，内部伟丽森严、外部庄严华妙

35. 这段文字的主要内容是（ ）。

- A. 圣马克方场中各建筑物的特点以及彼此间的关系
- B. 圣马克堂在方场中的位置、建筑特色，以及与其他建筑物的关系
- C. 圣马克方场中各建筑物的特色和布局的艺术性
- D. 圣马克堂左右两溜儿楼房、钟楼等建筑物的特色

人愉快时，面呈笑容，哀痛时放出悲声，这种内心情感也能在中国书法里表现出来，像在诗歌音乐里那样，中国的书法何以会有这种特点呢？后汉大书法家蔡邕说：凡欲结构字体，皆须像其一物，若鸟之形，若虫食禾，若山若树，纵横有托，运用合度，方可谓书。”元代赵子昂写“子”字时，先习画鸟飞之形，使这“子”字有鸟飞形象的暗示。他写“为”字时，习画鼠形数种，穷极它的变化。可见这时候的“字”已不仅是一个表达概念的符号，而是一个表现生命的单位，书法家用字的结构来表达物象的结构和生气勃勃的动作。

由于中国古代的书法家要想使“字”也表现生命，成为反映生命的艺术，就须用他所有的（方法）和工具在字里表现出一个生命体的骨、筋、肉、血的感觉来。但在这里不是完全像绘画，直接模示客观形体，而是通过较抽象的点、线、笔画，使我们从感情和想像里体会到客观形象里的骨、筋、肉、血，就像音乐和建筑也能通过诉之于我们的情感及身体直感的形象来启示人类的生活内容和意义一样。书法家就是借着这些“字”的形象来暗示他自己对这些形象的感情。这些形象在他的书法里不是事物的刻画，而是情景交融的意境。

中国人写的字之所以能够成为艺术品，有两个主要因素：一是由于中国字的起始是象形的，二是中国人用的笔。由于中国字在起始的时候是象形的，这种形象化的意境在后来的“字体”里仍然潜存着、暗示着，在字的笔画里、结构里、章法里显示着形象里面的骨、筋、肉、血以至于动作的关联。所以，写字在古代的正确称呼是“书”。书者如也，书的任务是如，写出的字要“如”我们心中对物象的把握和理解，用抽象的点画在表达自己的感情的同时反映出或暗示出自然界的各种形象。这种“因情生文，因文见情”的字就升华到艺术境界，具有艺术价值了。

第二个主要因素是笔。殷朝就有了笔，这个特殊的工具才使中国人的书法有可能成为一种世界上独特的艺术，也使中国画有了独特的风格。中国人的笔是把兽毛（主要用兔毛）捆缚起做成的。铺毫抽锋，极富弹性。所以巨细收纵，变化无穷。这是欧洲人用鹅管笔、钢笔、铅笔以及油画笔所不能比拟的。书法家就是运用这支笔创造了世界上独一无二的书法艺术，使中国的书法成为表达民族美感的工具。

36. 联系上下文，“纵横有托，运用合度”的意思是（ ）。
- A. 笔画的运用都依托于各种物象，并且分寸把握得当
  - B. 笔画的运用都依托于各种物象，并且合乎构字的法则
  - C. 笔画的运用都寄托着作者的心绪，并且分寸把握得当
  - D. 笔画的运用都寄托着作者的心绪，并且合乎构字的法则
37. 文中括号内的“方法”两字的意思是指（ ）。
- A. 汉字的象形特征
  - B. 作者的感觉、想象
  - C. 书写时的笔法运用
  - D. 抽象的点、线、笔画
38. 第三段中“潜存着、暗示着”的意思是（ ）。
- A. 字体虽变，象形仍然是汉字的主要特点
  - B. 书法家写字时，字形里仍存在象形的意境
  - C. 现代汉字中，象形的特点已不易辨识
  - D. 经过演变，汉字已成为抽象的表意符号
39. “书者如也”中的“如”的意思和用法与下面哪一个“如”相同（ ）。
- A. 称心如意
  - B. 一见如故
  - C. 今不如昔
  - D. 如数归还
40. 通读全文，对第一段中“这种内心情感也能在中国书法里表现出来”的正确理解是（ ）。

- A. 在我国的书法艺术中，书法家展现着自己的审美情感
- B. 在我国的书法艺术中，书法家披露着自己的生活态度
- C. 在我国的书法艺术中，书法家表达了对客观世界的认识
- D. 在我国的书法艺术中，书法家倾诉着生活中的喜怒哀乐

### 第三部分 数量关系

在这部分试题中，每道题呈现一段表述数字关系的文字，要求你迅速、准确地计算出答案。

请开始答题：

41. 32, 27, 23, 20, 18, ( )  
A. 16  
B. 15  
C. 17  
D. 14
42. 2, 5, 11, 20, 32, ( )  
A. 45  
B. 47  
C. 43  
D. 49
43. 4, 19, 6, 16, 8, ( )  
A. 24  
B. 13  
C. 8  
D. 14
44. 25, 15, 10, 5, 5, ( )  
A. 10  
B. 5  
C. 0  
D. -5
45. 11, 12, 15, 20, 27, ( )  
A. 32  
B. 34  
C. 36  
D. 38
46. 2, 4, 8, ( )  
A. 16  
B. 12  
C. 14  
D. 10
47. 2, 5, 10, 17, ( ), 37  
A. 26  
B. 19  
C. 22  
D. 33
48.  $\frac{1}{2}, \frac{2}{8}, \frac{3}{18}, \frac{4}{32}, ( )$   
A.  $\frac{21}{47}$   
B.  $\frac{7}{50}$   
C.  $\frac{1}{10}$   
D.  $\frac{3}{50}$
49. 1, 2, 6, 24, ( )  
A. 26  
B. 120  
C. 100  
D. 110
50. 100, 42, 80, 22, 66, 8, 58, ( )  
A. 0  
B. 2  
C. 12  
D. 8
51. 已知  $a = b^2 + 1$ ，且 a 的算术平方根为 3，则 b 的值是 ( )。  
A.  $\pm 2\sqrt{2}$   
B.  $\pm \sqrt{10}$   
C.  $\pm 4\sqrt{3}$   
D. 以上都不对
52.  $54.54 - 0.87 - 3.54 + 7.96 - 0.13$  的值与以下哪个数最接近 ( )。  
A. 56.92  
B. 56.95



C. 57.94

D. 57.99

53. 已知  $x=1/49$ ,  $y=1/7$ , 则  $7x - 3 \times (\frac{2}{3}y^2 + \frac{x}{5}) - (y^2 + \frac{2x}{5}) + 2y^2$  的值是 ( )。

A. 0

B. 1

C. -1

D. 5/49

54. 甲、乙、丙三人沿湖边散步, 同时从湖边一固定点出发, 甲按顺时针方向行走, 乙与丙按逆时针方向行走, 甲第一次遇到乙后  $1\frac{1}{4}$  分钟遇到丙, 再过  $3\frac{3}{4}$  分钟第二次遇到乙。已知乙的速度是甲的  $2/3$ , 湖的周长为 600 米, 则丙的速度为 ( )。

A. 24 米/分

B. 25 米/分

C. 26 米/分

D. 27 米/分

55. 在一个长 16 米, 宽 12 米, 高 8 米的库房中最多可以装下多少只长 4 市尺、宽 3 市尺、高 2 市尺的箱子? ( )

A. 1564

B. 1728

C. 1686

D. 1835

56. 甲容器中有浓度为 4% 的盐水 150 克, 乙容器中有某种浓度的盐水若干, 从乙中取出 450 克盐水, 放入甲中混合成浓度为 8.2% 的盐水, 那么, 乙容器中的浓度是 ( )。

A. 9.6%

B. 9.8%

C. 9.9%

D. 10.1%

57. 某城市共有四个区, 甲区人口数是全城的  $4/13$ , 乙区的人口数是甲区的  $5/6$ , 丙区人口数是前两区的人口数的  $4/11$ , 丁区比丙区多 4000 人, 全城共有人口 ( )。

A. 18.6 万

B. 15.6 万

C. 21.8 万

D. 22.3 万

58. 某校的学生刚好排成一个方阵, 最外层的人数是 96 人, 问这个学校共有学生 ( )。

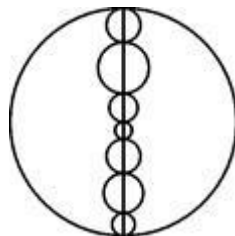
A. 600 人

B. 615 人

C. 625 人

D. 640 人

59. 如图所示, 以大圆的一条直径上的七个点为圆心, 画出七个紧密相连的小圆。请问, 大圆的周长与大圆内部七个小圆的周长之和相比较, 结果是 ( )。



A. 大圆的周长大于小圆的周长之和

B. 小圆的周长之和大于大圆的周长

C. 一样长

D. 无法判断

60. 一辆汽车从 A 地到 B 地的速度为每小时 30 千米; 返回时速度为每小时 20 千米, 则它往返的平均速度为 ( )。

A. 24 千米/小时

B. 24.5 千米/小时

C. 25 千米/小时

D. 25.5 千米/小时

61. 商家对其新鲜葡萄进行减价促销活动, 规定每天比前一天减价 20%, 某人在出售的第二天买了 3 千克, 在出售的第三天又买了 5 千克, 两次共花了 42 元, 问如果这 8 千克葡萄都在第四天买只要 ( )。

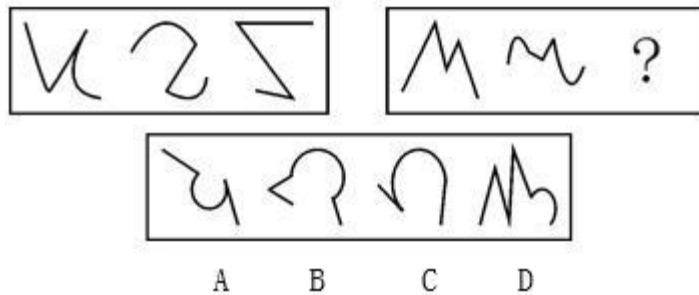


## 第四部分 判断推理

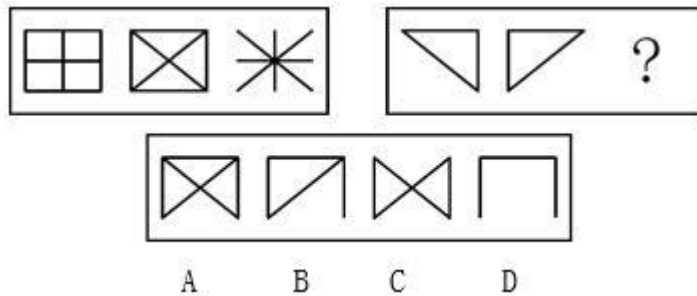
一、图形推理。请按每道题的答题要求作答。

请开始答题：

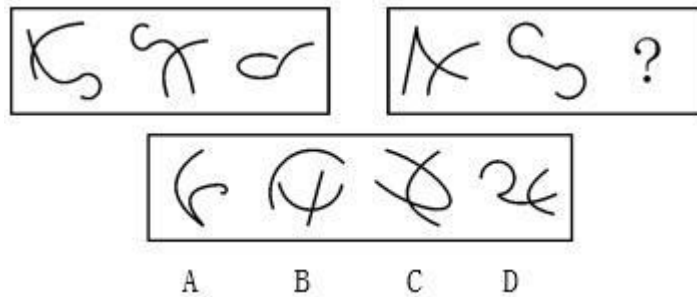
66. 从 A、B、C、D 四个图形中选出最合适的一个，使它保持与第一组图形所呈现的规律性（ ）。



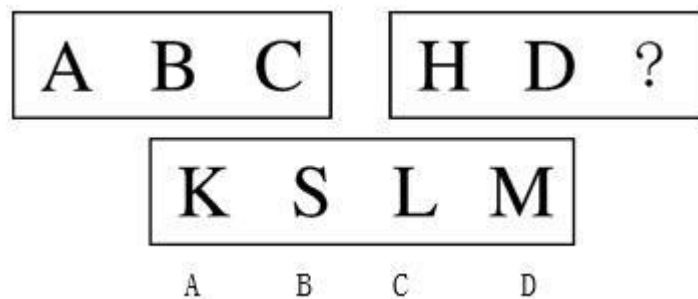
67. 从 A、B、C、D 四个图形中选出最合适的一个，使它保持与第一组图形所呈现的规律性（ ）。



68. 从 A、B、C、D 四个图形中选出最合适的一个，使它保持与第一组图形所呈现的规律性（ ）。



69. 从 A、B、C、D 四个图形中选出最合适的一个，使它保持与第一组图形所呈现的规律性（ ）。



70. 从 A、B、C、D 四个图形中选出最合适的一个，使它保持与第一组图形所呈现的规律性（ ）。



以上事实最能支持以下哪种预测？（ ）

- A. MEGA 股票的价格会马上上涨
- B. MEGA 股票的内部购买会马上停止
- C. MEGA 股票的价格会继续下降，但速度放慢
- D. MEGA 股票的大部分仍将由其高级主管和董事们持有

76. 某旅馆内住着不同职业，不同国籍的 A、B、C、D 四个人，他们来自英、法、德、美四个国家，现已知德国人是医生，美国人年龄最小且是警察，C 比德国人年龄大，B 是法官且是英国人的朋友，D 从未学医。

由此可知 C 是（ ）。

- A. 英国人
- B. 法国人
- C. 美国人
- D. 不确定

77. 美国前总统林肯说：“最高明的骗子，可能在某个时刻欺骗所有的人，也可能在所有的时刻欺骗某些人，但不可能在所有时刻欺骗所有的人。”

如果林肯的上述断定是真的，那么下述哪项断定是假的？（ ）

- A. 林肯可能在任何时刻都不受骗
- B. 不存在某一时刻有人可能不受骗
- C. 林肯可能在某个时刻受骗
- D. 不存在某一时刻所有的人都必然不受骗

78. 在司法审判中，所谓肯定性误判是指把无罪者判为有罪，否定性误判是指把有罪判为无罪。肯定性误判就是所谓的错判，否定性误判就是所谓的错放。而司法公正的根本原则是“不放过一个坏人，不冤枉一个好人。”某法学家认为，目前，衡量一个法院在办案中对司法公正的原则贯彻是否足够好，就看它的肯定性误判率是否够低。

以下哪项如果为真，能最有力地支持上述法学家的观点？（ ）

- A. 各个法院的办案正确率普遍有明显的提高
- B. 各个法院的否定性误判率基本相同
- C. 错放，只是放过了坏人；错判，则是既放过了坏人，又冤枉了好人
- D. 错放造成的损失，大多是可以弥补的；错判对被害人造成的伤害，是不可弥补的

79. 据《科学日报》消息，1998 年 5 月，瑞典科学家在研究中首次提出，一种对防治老年痴呆症有特殊功效的微量元素，只有在未经加工的加勒比椰果中才能提取。

如果《科学日报》的上述消息是真实的，那么，以下哪项不可能是真实的？（ ）

(1) 1977 年 4 月，芬兰科学家在相关领域的研究中提出过，对防治老年痴呆症有特殊功效的微量元素，除了未经加工的加勒比椰果，不可能在其他对象中提取。

(2) 荷兰科学家在相关领域的研究中证明，在未经加工的加勒比椰果中，并不能提取对防治老年痴呆症有特殊功效的微量元素，这种微量元素可以在某些深海微生物中提取。

(3) 著名的苏格兰医生查理博士在相关的研究领域中证明，该微量元素对防治老年痴呆症并没有特殊功效。

- A. (1)
- B. (2)
- C. (3)
- D. (2) 和 (3)

80. 下列推理有错误的一句是（ ）。

A. 伯尔蒂昂认为人体各部分尺寸的比例是长久不变的，且因人而异，据此可以查出重复犯罪的罪犯。有一次，他查出名叫杜邦的犯罪分子同已释放的马尔顿身体各部分比例相同，因而断定杜邦可能就是马尔顿

B. 现场发现的烟头上有牙咬痕迹，而查出高某牙齿痕迹正好与之相同，因而推断高某可能到过现场

C. 商店窗子被撬后什么也没有丢，但是后来查账时却发现了 6000 多元的现金缺口，因而肯定是商店贪污分子为转移注意而假造了撬窗现场

D. 很多罪犯多次作案时，总是使用同样的方法，马某总用假支票作案，此次案犯也使用了假支票，因而此次案犯可能是马某

**三、定义判断。每道题先给出定义，然后列出四种情况，要求你严格依据定义，从中选出一个最符合或最不符合该定义的答案。注意：假设这个定义是正确的，不容置疑的。**

**请开始答题：**

81. 从众行为，个人因受到群体的压力而在知觉判断、动作等方面做出的与众趋于一致的行为。下列哪一例不属于从众行为？（ ）

- A. 演讲并不精彩，但别人都鼓掌，我也鼓掌
- B. 我打心眼里认为这首歌好，没想到这首歌确实很流行
- C. 今年流行皮大衣，虽然我不宽裕，但还是咬牙买了皮大衣
- D. 既然大家都同意，我也没有什么说的，我同意大家的意见

82. 重婚，有配偶而又与他人结婚，或者明知他人有配偶而与之结婚的行为。

根据以上定义，下面哪一种是重婚？（ ）

A. 李小青与王刚相恋多年，举行了正式的订婚仪式，并已接受了王刚家的许多彩礼，但后来李小青撕毁婚约与一外地男人结婚

B. 黄某因受其夫虐待，遂与本厂一同事相好，两人有时在一起偷偷外出旅行，其夫知道后，向法院起诉，状告黄某与其同事重婚。但黄某则说，她心目中真正的丈夫就是那位同事

C. 阿雪家住江西一偏远乡村，已婚且有一子。在一次外出途中，被一同乡拐骗至安徽一偏远山村，卖给了该村的邱某，未经登记就做了邱某的妻子

D. 孙某与周某结婚一年，因性格不合决定离婚，周某的父母也立即把女儿接回家。半年后，在未办理离婚手续的情况下，孙某又与另一外地女子结婚，周某也嫁给了邻村一男子

83. 行政复议参加人，是指行政争议的当事人和与行政争议的具体行政行为有利害关系而参加行政复议的人。

根据以上定义，下列不是行政复议参加人的是（ ）。

- A. 行政复议的第三人
- B. 行政复议的鉴定人
- C. 行政复议的被申请人
- D. 行政复议第三人委托的律师

84. 取保候审，人民法院、人民检察院和公安机关责令被告人提供保证人，由保证人担保被告人不逃避或妨碍侦查、起诉和审判并随传随到的一种强制措施。

根据以上定义，下面哪种情况是取保候审？（ ）

A. 张青因伤害罪被判处有期徒刑，因其是初犯，且认罪态度极好，法院为他规定了一年半的考验期，即在一年半之内张不再犯罪，就不必去监狱服刑，考验期内由张青所在单位考察

B. 王荣，女，因过失杀人罪被判八年有期徒刑，服刑期间，王某积极改造，四年后被提前释放，但规定了四年考验期，考验期内如果不犯罪，剩下的刑期不再执行。考验期内由公安机关监督

C. 董某，女，因涉嫌贪污而被检察机关审查，经查贪污属实，且数额较大，应当逮捕。但检查人员考虑其孩子尚不满一周岁，就决定在判决前暂不羁押，由其单位领导出面保证，她随时接受检察院和法院的传唤

D. 马某因诈骗罪被判处有期徒刑，在监狱服刑两年后患了严重的风湿性心脏病，由其家人担保转到一家医院治疗。治疗期间公安机关负责监督。半年后病愈回到监狱服完剩下的刑期

85. 诉讼时效中止，指在诉讼时效期间最后6个月内，因不可抗力或者其他障碍，权利人不能行使请求权，而使诉讼时效停止计算。

根据以上定义，下面哪种情形将导致诉讼时效中止？（ ）

A. 甲向法院起诉，要求乙偿还款。法院受理了此案。在审理过程中，甲突然死亡

B. 甲借给乙人民币若干，约定一年后归还，到期后，乙未归还。经甲催讨，乙同意归还

C. 甲于前年2月15日被乙自行车撞伤，造成很大损失。经协商，由乙赔偿给甲2500元。直到今年2月10日，乙仍未支付赔款。甲准备起诉，但由于山洪暴发，道路不通，持续了十几天，因此直到2月底，甲才向法院提起诉讼

D. 小张与小黄是夫妻，两人感情一直不和。小张向法院起诉，要求与小黄离婚。法院受理了此案，在审理终结前，小张在出差中因车祸死亡







