

第一部分 常识判断

根据题目要求，在四个选项中选出一个最恰当的答案。

请开始答题：

- 第二次世界大战全面爆发的标志性事件是（ ）。
A. 1939年9月1日德国突袭波兰
B. 1937年7月7日日本制造卢沟桥事变
C. 1941年12月8日日本突袭珍珠港
D. 1941年6月22日德国突袭苏联
- 重庆直辖市的设置是由下列哪个机构通过的（ ）。
A. 国务院
B. 全国人民代表大会常务委员会
C. 全国人民代表大会
D. 国家主席
- 利率是一国政府调控宏观经济的重要杠杆。变动利率对经济影响的一般规律是（ ）。
A. 提高利率，储蓄减少
B. 降低利率，投资会减少
C. 提高利率，会抑制通货膨胀
D. 降低利率，消费会减少
- 下列说法正确的是（ ）。
A. 2000年9月15日，秋风送爽，悉尼奥运会在一派欢乐气氛中开幕
B. 《诗经》里的“七月流火”，非常形象的描绘了夏天天气的炎热
C. 人们经常说的“绿色食品”是指绿色植物为主要原料制作的食品
D. 水晶和沙子虽然外表差别很大，但它们的主要成分是一样的
- 某地有一些无经济来源的孤寡残幼，政府关心并对他们提供基本的生活保障，这种情况应属于（ ）。
A. 社会救助
B. 社会保险
C. 社会捐助
D. 社会优抚
- 我国现阶段的外交政策是（ ）。
A. 和平共处五项原则
B. 求同存异
C. 建立国际经济新秩序
D. 独立自主的和平外交政策
- 我国实行的政党制度是（ ）。
A. 多党制
B. 人民民主专政
C. 中国共产党一党执政
D. 中国共产党领导的多党合作与政治协商
- 人民法院审理行政案件，可以依据的规范性文件是（ ）。
A. 北京市某区政府发布的政府采购实施办法
B. 云南某自治州制定的本州范围内实施的单行条例
C. 国务院对其最终裁决行为的规定
D. 人事部发布的在本部门系统内部施行的规定
- 地球南北极上空，经常出现极光，下列关于极光成因的正确说法是（ ）。
A. 在地球南北两极，磁场活动异常活跃，磁场与大气层中的气体发生作用，形成了色彩艳丽的极光
B. 地球南北两极气流活动活跃。气流与太阳光交互作用，摩擦放电，形成了极光
C. 来自太阳的高能粒子，在地磁作用下，聚集到南北两极，并且与大气层中的粒子冲撞产生了极光
D. 南北两极大气层比其他地区厚，折射太阳光线的能力很强，照射到南北极区的光线大部分被折射回去，形成了极光
- 最近，有人在美国境内发现一种在中国常被视为“盘中佳肴”的黑鱼，在美国上下引起不小的风波。引起这场“黑鱼风波”的主要原因是（ ）。

- A. 美国人不喜吃黑鱼
 B. 美国人认为黑鱼是名贵物种，应该被保护起来
 C. 黑鱼会破坏美国当地的生态平衡
 D. 黑鱼非常凶猛，危害人类
11. 中国恢复在联合国大会的席位是在（ ）。
- A. 1971年
 B. 1972年
 C. 1978年
 D. 1979年
12. 现阶段我国政府机构改革的关键是（ ）。
- A. 精简机构
 B. 压缩编制
 C. 转变职能
 D. 政企分开
13. 根据现行国家公务员制度，国家公务员是指国家行政机关工作人员，但不包括其中的（ ）。
- A. 党群专职工作人员
 B. 工勤人员
 C. 政府组成人员
 D. 国务院各部部长
14. 管理学中的“木桶原理”指的是在管理工作中要注意（ ）。
- A. 灵活性
 B. 原则性
 C. 程序性
 D. 整体性
15. 以下组织结构形式，能够有效结合组织的纵向垂直管理和横向水平管理的是（ ）。
- A. 直线指挥式
 B. 职能参谋式
 C. 事业部制
 D. 矩阵式
16. 世贸组织规则，要求所有成员对来自某一成员的产品给予利益、优待、特权和豁免，应当无条件地给予来自其他所有成员的相同产品。这一原则被称为（ ）。
- A. 最惠国待遇原则
 B. 国民待遇原则
 C. 互惠原则
 D. 贸易政府透明度原则
17. 英国剑桥大学的史蒂芬·霍金教授是当代国际著名物理学大师，也是杰出的科普作家。他 1988 年写的一部在世界上广为流传的科普小说是（ ）。
- A. 《大爆炸探秘》
 B. 《自然的终结》
 C. 《物理世界奇遇记》
 D. 《时间简史》
18. 开电扇使人感到凉快的主要原因是（ ）。
- A. 电扇有制冷作用
 B. 汗水在空气流通中迅速蒸发
 C. 空气流通过后室内温度降低
 D. 心理作用，其实并没有凉快多少
19. 在处理实际问题时，往往不能“一刀切”的主要原因是（ ）。
- A. 事物矛盾之间存在有机联系
 B. 事物矛盾具有特殊性
 C. 事物矛盾具有共同点
 D. 事物矛盾具有普遍性
20. “不以物喜，不以己悲”告诉我们（ ）。
- A. 不能因为自己的成功或失败而或喜或悲
 B. 不能因为环境的好坏和自己的得失而或喜或悲
 C. 不能因为自己的物质条件好坏而或喜或悲
 D. 不能因为自己强于或不如别人而或喜或悲
21. 按照宪法和组织法的规定，属于政府组成人员的是（ ）。
- A. 国务院总理
 B. 国家主席
 C. 青岛市人民政府秘书长
 D. 海关总署署长
22. 国务院制定的行政法规可以规定的事项有（ ）。

- A. 犯罪与刑罚
B. 对公民财产权利的剥夺
C. 限制人身自由的强制措施
D. 外贸的一般制度
23. 下列关于行政复议的说法，正确的是（ ）。
- A. 行政复议是行政行为
B. 行政复议是司法行为
C. 行政复议是行政系统内部的监督行为
D. 行政复议是行政救济方式的一种
24. 下列人员，享有选举权的有（ ）。
- A. 因盗窃被判处有期徒刑三年的罪犯
B. 年满 12 周岁，正在上中学的学生
C. 在我国长期居住的无国籍人
D. 完全不能辨认和控制自己行为能力的精神病人
25. 目前，我国已拥有世界遗产 28 处，其中属于世界文化遗产的有（ ）。
- A. 布达拉宫
B. 庐山
C. 云冈石窟
D. 九寨沟
26. 在行政系统内部对国家行政机关实施专门监督的机关有（ ）。
- A. 司法行政机关
B. 行政监察机关
C. 纪律检查委员会
D. 审计机关
27. 下列属于《国家公务员暂行条例》规定的行政处分的有（ ）。
- A. 罚款
B. 警告
C. 降职
D. 开除
28. 20 世纪 90 年代初出现的“新经济”是相对于传统经济而言的一种经济模式。下列能表达其基本特征的有（ ）。
- A. 全球化
B. 市场化
C. 信息化
D. 专业化
29. 根据《中华人民共和国公务员法》的规定，对公务员的考核包括（ ）。
- A. 德
B. 能
C. 廉
D. 绩
30. 下列观点正确的有（ ）。
- A. 一切事物的存在和发展都是有条件的
B. 有些事物的存在和发展是有条件的，有些则不然
C. 事物存在和发展的条件变了，事物本身也要发生变化
D. 事物存在和发展的条件变了，事物不一定随之而改变

第二部分 言语理解与表达

本部分包括表达与理解两方面的内容。请根据题目要求，在四个选项中选出一个最恰当的答案。

请开始答题：

31. 科学家发现大洋底部的裂陷扩展从来没有停止过。这个发现可能会解答一个曾引起人们关注的问题。地球每天的时间都比前一天延长 1/700 秒，即每过一年，一天要延长 0.5 秒，据此预测，再过 2 亿年，一年将只有 250 天了。

对“一个曾引起人们关注的问题”的“解答”，最准确的是（ ）。

- A. 大洋底部裂陷扩展，地球运行时间延长 B. 大洋底部裂陷扩展，地球运行时间缩短
C. 大洋底部裂陷扩展，地球自转速度减慢 D. 大洋底部裂陷扩展，地球自转速度加快

32. （有人也许认为，“写文章只要不妨害所表达的义理，材料细节有点出入是无所谓的）。”义理是文章的灵魂，大凡写文章，不会不关注这一点。这种关注就应包含对支撑义理的材料审慎核查与选用。

对“有人也许认为，‘写文章只要不妨害所表达的义理，材料细节有点出入是无所谓的’”的理解最准确的是（ ）。

- A. 批评了只重视表达义理，但是不重视材料真实性的错误认识
B. 肯定了既重视义理的表达，也重视材料细节必须真实的主张
C. 批评了借口不妨害表达义理，而忽视材料真实性的错误认识
D. 肯定了材料对表达义理的作用，不主张苛求材料细节的真实

33. 如果我们只把过去的一些文件逐字逐句照抄一通，_____，更谈不到正确地解决什么问题。那样即使我们口头上大讲拥护毛泽东思想，实际上也只能是违反毛泽东思想。

填入横线最恰当的是（ ）。

- A. 那就连一般问题也解决不了 B. 那就不能解决什么问题
C. 那就不能解决任何问题 D. 那就不是解决问题的办法

34. 孔子作为儒家的创始人，奠定了儒家理想人格的基本格局。孔子理想人格的基本内容是“礼”和“仁”。“礼”是外在的行为规范，“仁”是内在的精神原则。_____。

填入横线最恰当的是（ ）。

- A. 孔子发展了前人的学说，把礼和仁统一起来了
B. 孔子认为礼和仁是区分庸人与圣贤的根本标志
C. 孔子把礼视为立身之本，并用仁来补充规定礼
D. 孔子的理想人格就是内仁外礼的“仁——礼”人格

35. 菲尔丁说：“不好的书也像不好的朋友一样，可能会把你戕害。”这话没错。但也不必为此走向极端，夸大书籍对人的品格的影响。更多的情况是：_____。

填入横线最恰当的是（ ）。

- A. 好人读了坏书受害至深，坏人读了好书受益甚微
B. 好人读了好书取其精华，坏人读了坏书取其糟粕
C. 好人读了好书好上加好，坏人读了坏书不可救药
D. 好人读了坏书仍是好人，坏人读了好书仍是坏人

36. 从 1901 年到 1961 年，诺贝尔文学奖几乎完全为欧美白人垄断；60 年代以后亚、非、拉美作家居多；90 年代则完全没有欧美白人作家获奖。而 60 年代以后正是欧美科学技术突飞猛进的时代。这是否意味着科学技术的发展会使文学作品失去人文魅力？

这段话主要支持了这样一种观点，即（ ）。

- A. 科技高度发展可能使文学中的人文精神走向浅薄
- B. 不排除技术和科学的干扰，就没有优秀文学作品
- C. 真正优秀的文学作品产生在落后的国家和地区
- D. 科技发展是以文学作品丧失人文魅力为代价的

37. 中国妇女发展基金会将委托专业金融机构对中国女足发展基金进行管理和运作，其收益部分用于资助中国女子足球队改善生活和训练条件，开展交流与合作，培养选拔后备力量。

下列表述，符合文意的是（ ）。

- A. 中国女足发展基金，将解决中国女足所面临的问题
- B. 广泛开展交往合作，是培养和选拔女足后备力量的保证
- C. 中国女足的活动，由受委托的专业金融机构管理和运作
- D. 中国女足发展基金，已确定了管理机制和运作规则

38. 胚胎组织的免疫系统发育尚不充分，对外界刺激反应较慢，如果将胚胎组织注射到受外伤的成年人体内，可有效防止伤口疤痕的形成。成年人血小板中的一种生长因子可加快伤口愈合，研制具有抑制这种生长因子作用的药物，在伤口出现 12 小时内，将该药物敷于伤口部位，伤口愈合后亦无疤痕。

关于上述两种医疗措施的表述，最准确的是（ ）。

- A. 其共同作用是使伤口对外界刺激反应较慢
- B. 其共同作用是使伤口改变自然愈合的状态
- C. 其共同作用是使伤口处血凝速度明显降低
- D. 其共同作用是使伤口的愈合过程相对缓慢

39. 鲁迅和青年们谈话，不爱用教训口吻，从不说“你应该这样”、“你不应该那样”一类的话。他以自己的行动，以有趣的比喻和生动的故事作出暗示，让人体会到应该这样，不应该那样。

对这段话理解最准确的是（ ）。

- A. 鲁迅对青年的教导，与众不同，追求一种独特的方式
- B. 鲁迅对青年进行教育，宽容大度，启发他们自己觉悟
- C. 鲁迅对青年进行教育，善于引导，鼓励他们弃旧图新
- D. 鲁迅对青年的教导，讲究形象性，启发他们明辨是非

40. 做一件事，往往有利也有弊，只有利而无弊的事情几乎是没有的。《淮南子·人间训》云：“众人皆知利利而病病，唯圣人知病之为利，利之为病也。”看来古人已经注意到利弊的辩证关系。

下列表述符合文意的是（ ）。

- A. 现实生活中的事情都由利与弊组成
- B. 要善于分析，争取做到利大于弊
- C. 利与弊不是绝对的，是可以转化的
- D. 我们应当努力争取做到有利无弊

41. 文学家在克隆一个时代横断面风景线的同时，克隆了自己人生的风景线。品察他们的克隆有双重意义：一是品察在时代变幻中凸现的人文景观，二是品察他们在时代场景中自身的人格取向。

这段文字所表明的中心是（ ）。

- A. 文学家肩负着反映时代和展示人生的双重任务
- B. 表现时代和展示人生，是文学创作的双重目的
- C. 欣赏文学作品可以使读者了解文学家们的社会人格
- D. 欣赏文学作品有认识时代和文学家人格的双重意义

42. 市场作为资源配置的方式和手段不是万能的、无缺陷的。它由价值规律、供求规律和竞争规律的作用来进行自发的调节。这种调节带有滞后性，就是说从价格形成到信号反馈再到产品产出效应，有一定的时滞。

作者认为市场作为资源配置的方式和手段的“缺陷”是（ ）。

- A. 自发性和盲目性
- B. 滞后性和调节性
- C. 自发性和滞后性
- D. 竞争性和调节性

43. 假使我们打些比喻，那么短篇小说作者所应选择也是最适宜表现的是：可以证明地层结构的悬崖峭壁，可以泄露春意的梅萼柳芽，可以暗示秋讯的最先飘落的梧桐一叶，可以说明太古生活的北京人的一颗臼齿等等。

这段话支持了这样一种观点，即短篇小说（ ）。

- A. 要采用多种描写方法，展现不同人物丰富多彩的思想情感
- B. 最适宜表现社会和自然的重大主题中那些振奋人心的情节
- C. 无法完成长篇或中篇的任务，它只能描写事物的关键部分
- D. 应该选取最贴近主题、最有代表性的情节来塑造艺术形象

44. 研究基本粒子，须借助极高的能量。欲知物质的微观结构，首先得变革微观物质，即得想办法把原子、原子核，以及质子、中子等这些“小粒”打碎，把它们的内部结构和各种性质暴露出来。

对“物质的微观结构”与“微观物质”解说正确的是（ ）。

- A. 前者指各种小粒内部组合模式，后者指构成物质的各种小粒
- B. 前者指原子结构（含原子核），后者指质子、中子等这些小粒
- C. 二者反映了微观物质世界结构，即小粒结构构成了微观物质
- D. 二者都指组成物质的分子、原子、质子以及中子等各种小粒

45. 鲁迅满怀悲愤的写道：“不是年轻的为年老的写纪念，而在这三十年中，却使我目睹许多青年的血，层层淤积起来，将我埋得不能呼吸，我只能用这样的笔墨，写几句文章，算是从泥土中挖一个小孔，自己延口残喘，这是怎样的世界呢。”

对上文中“延口残喘”一词的理解，不准确的是（ ）。

- A. 反映鲁迅英勇抗争，一往无前的无私无畏精神
- B. 反映鲁迅对只能写文章纪念捐躯青年的无奈
- C. 反映鲁迅先生处于极为险恶、压抑的环境之中
- D. 反映鲁迅先生悲愤的心情和奋力抗争的精神

46. 苏轼认为，贾谊才学虽高，但不能审时度势，以致郁郁而死，未尽其才。他还说：“贾生志大而量小，才有余而识不足也。”从贾谊的际遇看，苏轼说的是实情；但是，导致贾谊悲剧的原因主要是当朝统治者的错误。

下列陈述，不符合文意的是（ ）。

- A. 苏轼认为，识见不足是阻遏贾谊才智发挥的重要原因
- B. 苏轼没有着眼社会环境来分析造成贾谊悲剧的本源
- C. 苏轼经历坎坷，所以与未尽其才的贾谊同病相怜
- D. 苏轼肯定了贾谊的才学，同时指出了他性格上的弱点

47. 凡能创造美的艺术家，其学习起点必高。如起点甚卑，则易与世俗同流。现代一些老艺术家，其起步多在三十年代之初，师承鲁迅现实主义之教，投身中国革命洪流，根底甚厚。其积累之经验，可为后代言传身教者，当亦不少。

不符合本段意思的是（ ）。

- A. 学习的起点高的艺术家，可如鲁迅一样不与世俗同流
- B. 学习起点高，可以创造美，并可为后代言传身教
- C. 一些老艺术家师承鲁迅，投身革命，可为后代师表

D. 学习起点高低，影响艺术家品格，也影响艺术造诣

48. 专家们对农作物的生产加工应用生物基因技术反应不一。大部分专家认同一个严肃的想法：发展基因改良植物与“长期但确实的风险”相关。

下列观点，与“大部分专家”态度明显不一致的是（ ）。

A. 不能因转基因食品尚未出现严重负面影响，就说它无害

B. 考虑基因改良植物的负面影响，是没有什么根据的

C. 在还没有科学公断时，不应告诉大家某一技术是安全的

D. 呼吁暂缓转基因作物在大范围内种植，是有理由的

科学家利用卫星进行了有关实验：一些星际空间的小分子物质在太阳紫外线照射下生成了氨基酸等大分子。一些科学家认为彗星在空间运行时会上吸附上这些大分子；而且，由于彗星结构松散，其吸附的大分子在紫外线的照射下更容易产生类生命物质。它们虽具有类似原始生命的结构，但不能自我复制。据此推测：地球生命之源可能来自 40 亿年前坠入地球海洋的一颗或数颗彗星。当时地球大气密度很高，减慢了彗星下坠的速度，使彗核表面的温度不会过高，从而保护了彗核表面的类生命物质。当彗核坠入海洋后，它们得到了再发展的条件，便形成了更为复杂的系统（通常由上百个分子组成）。该系统只让氧气、水等小分子进出，而氨基酸等则不能进出，久而久之这种有序状态促成了该系统能自我复制，进而导致了生命的诞生。

49. “它们虽具有类似原始生命的结构”中的“它们”指的是（ ）。

A. 经紫外线照射的小分子物质

B. 类生命物质

C. 接受紫外线照射过的氨基酸

D. 大分子物质

50. “当彗核坠入海洋后，它们得到了再发展的条件”的含义是（ ）。

A. 海洋使彗核表面的类生命物质处于系统而有序的状态

B. 彗核表面的类生命物质只有在海洋中才能生存和发展

C. 海洋为彗核表面的类生命物质的进化提供了有利条件

D. 彗核表面的类生命物质在海洋中找到了生命的起源地

51. 文中所说的“更为复杂的系统”的最重要的功能是（ ）。

A. 能自我复制其中类似原始生命的结构

B. 能让氧气、水等小分子进来，不让氨基酸等出去

C. 能贮存氧气、水和氨基酸等重要物质

D. 能使上百个类生命分子聚合在一起并长时期存在

52. 下列适合作本文标题的是（ ）。

A. 彗星上面有生物

B. 地球生命起源之谜被揭开

C. 彗星是地球之父

D. 地球生命起源之谜有新解

（随着网络技术的发展与普及，以及电子信息源的不断丰富，出现了电子图书馆。）人们在探讨图书馆的未来形式时，还提出诸如数字图书馆、虚拟图书馆。无墙图书馆和全球图书馆等新概念。

狭义电子图书馆是指使用电子介质（磁盘、光盘等）存贮、检索和传递信息的图书馆；数字图书馆也没有传统印刷型图书，而是利用纯数字化的信息为读者提供网上服务；虚拟图书馆不是一个独立的实体，只是一种为用户提供各种入口去获取所需信息的环境，它拥有二维或三维人机界面，并能使用户任意浏览和存取信息。

实际上，这三类图书馆在本质上是一致的，因此，图书馆界统称其为电子图书馆。美国《电子图书馆法案》明确了电子图书馆系统应具备的特征，即：（1）利用一系列技术能够将包括教育和研究在内的大量信息发送到家庭、学校和社区，并能提供检索；（2）交互的多媒体程序能为正

规的和非正规的教育与学习提供帮助；（3）这些信息与服务可提高生产效率，能为每个人的生活提供新的选择，并能提高他们的生活质量；（4）这些信息与服务必须是可共享的

53. 对文中括号内的句子的意思，陈述最准确的是（ ）。
- A. 指出了电子图书馆出现的时代背景 B. 展示了电子科学技术领域的新成果
C. 交代了电子图书馆出现的科技因素 D. 介绍了电子科学技术的发展与应用
54. 属于“电子图书馆系统应具备的特征”的是（ ）。
- A. 在家庭、学校、社区间建立大量信息的联系 B. 为正规和非正规的教育与学习提供帮助
C. 可提高生产效率和每个人的生活水平 D. 必须使每个人享受这些信息与服务
55. 对“虚拟图书馆”的理解，不符合文意的是（ ）。
- A. 非独立实体，是用户利用网络获取所需信息的一种环境
B. 有先进的工作系统，而不具有传统图书馆的建筑特征
C. 虚拟，是针对传统的实体概念而言，并非虚设之意
D. 拥有专为某用户个人设置的二维或三维人机界面
56. 下列各项陈述，不符合第三段文意的一项是（ ）。
- A. 电子图书馆应具备为社会上每一个人提供信息服务的能力
B. 电子图书馆承担着提高生产效率以及提高生活水平的任务
C. 为教育与学习的社会化提供帮助是电子图书馆的重要特征
D. 供用户检索信息和提供信息服务是电子图书馆的基本特征

西安半坡遗址是新石器时代仰韶文化的典型；以红质黑纹的彩陶为特征。其后的龙山文化，则以坚硬的黑陶为特征。半坡彩陶上每每有一些类似文字的简单刻画，和器物上的花纹判然不同。黑陶上也有这种刻画，但为数不多。刻画的意义至今虽尚未阐明，但无疑是具有文字性质的符号，如花押或者族徽之类。我国后来的陶器，铜器或者其他器物，有“物勒工名”的传统。殷代的青铜上就有一些表示族徽的刻画文字，和这些符号极相似。由后以例前，也就如由黄河下游以溯源于星宿海，彩陶上的那些刻画记号，可以肯定地说就是中国文字的起源，或者中国原始文字的孑遗。彩陶上的花纹。有些如人形、人面形、人着长衫形、鸟形、兽形、草木形等等，画得精巧，得心应手，看来显然在使用着柔软性的笔了；有人以为这些绘画是当时的象形文字，其说不可靠。当时是应该有象形文字的，但这些图形，就其部分而言，确是花纹，而不是文字。

在陶器上既有类似文字的刻画，又有使用着颜料和柔软性的笔所绘画的花纹，不可能否认在别的质地上，如竹木之类，已经在用笔来书写初步的文字：只是这种质地是容易毁灭的，在今天很难有实物保留下来。

57. 第1段中“由后以例前”的意思是（ ）。
- A. 根据以前的来类推后来的 B. 由后来的来规范以前的
C. 由以前的来规范后来的 D. 根据后来的来类推以前的
58. 作者认为半坡彩陶上的刻画具有文字性质，其理由是（ ）。
- A. 半坡彩陶上的刻画比较简单，因而意义至今尚未阐明
B. 半坡彩陶上的刻画记号同殷代青铜器上的刻画文字极相类似
C. 半坡彩陶上的刻画虽没有意义，但和器物上的花纹明显不同
D. 半坡彩陶上的刻画常见，而黑陶上的刻画却为数不多
59. 作者推断“当时是应该有象形文字的”的依据，正确的是（ ）。
- A. 写在竹木上的文字质地容易毁灭，难以保留至今
B. 半坡彩陶上的花纹形式多样，都有别于刻画的绘画
C. 半坡彩陶上已出现了具有文字性质的简单的刻画

- D. 半坡彩陶上的人和物的形状，已初具象形文字特点
60. 下列几种说法与原文不相符合的是（ ）。
- A. 仰韶文化彩陶和龙山文化黑陶上的刻画记号是中国原始文字
 - B. 半坡彩陶上刻画的意义已能解释，龙山黑陶上的刻画则不能
 - C. 仰韶文化时期已有了在不同质地上用笔书写的初步文字
 - D. 半坡彩陶上的某些符号与后来“物勒工名”的传统一致

第三部分 数量关系

在这部分试题中，每道题呈现一段表述数字关系的文字，要求你迅速、准确地计算出答案。

请开始答题：

61. 1, 4, 8, 13, 16, 20, ()
A. 20
B. 25
C. 27
D. 28
62. 1, 3, 7, 15, 31, ()
A. 61
B. 62
C. 63
D. 64
63. 1, 4, 27, (), 3125
A. 70
B. 184
C. 256
D. 351
64. (), 36, 19, 10, 5, 2
A. 77
B. 69
C. 54
D. 48
65. $\frac{2}{3}$, $\frac{1}{2}$, $\frac{2}{5}$, $\frac{1}{3}$, $\frac{2}{7}$, ()
A. $\frac{1}{4}$
B. $\frac{1}{6}$
C. $\frac{2}{11}$
D. $\frac{2}{9}$
66. 一件商品如果以八折出售，可以获得相当于进价 20% 的毛利，那么如果以原价出售，可以获得相当于进价百分之几的毛利? ()
A. 20%
B. 30%
C. 40%
D. 50%
67. 某服装厂生产出来的一批衬衫中大号和小号各占一半。其中 25% 是白色，75% 是蓝色的。如果这批衬衫总共有 100 件，其中大号白色衬衫有 10 件，问小号蓝色衬衫有多少件? ()
A. 15
B. 25
C. 35
D. 40
68. 某剧场共有 100 个座位，如果当票价为 10 元时，票能售完，当票价超过 10 元时，每升高 2 元，就会少卖出 5 张票。那么当总的售票收入为 1360 元时，票价为多少? ()
A. 12 元
B. 14 元
C. 16 元
D. 18 元
69. 2001 年，某公司所销售的计算机台数比上一年度上升了 20%，而每台的价格比上一年度下降了 20%。如果 2001 年该公司的计算机销售额为 3000 万元，那么 2000 年的计算机销售额大约是多少? ()
A. 2900 万元
B. 3000 万元
C. 3100 万元
D. 3300 万元
70. 赛马场的跑马道 600 米长，现有甲、乙、丙三匹马，甲 1 分钟跑 2 圈，乙 1 分钟跑 3 圈，丙 1 分钟跑 4 圈。如果这三匹马并排在起跑线上，同时往一个方向跑，请问经过几分钟；这三匹马自出发后第一次并排在起跑线上? ()
A. $\frac{1}{2}$
B. 1
C. 6
D. 12

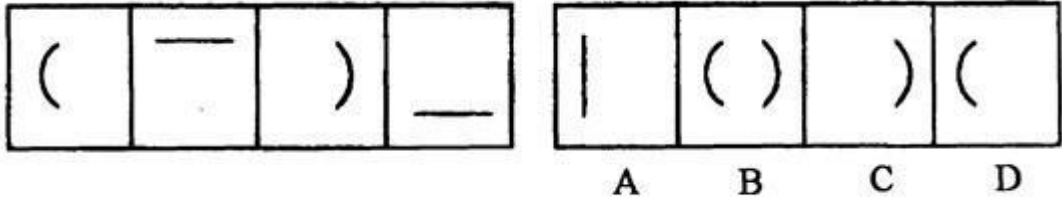
71. 一种挥发性药水，原来有一整瓶，第二天挥发后变为原来的 $\frac{1}{2}$ ；第三天变为第二天的 $\frac{2}{3}$ ；第四天变为第三天的 $\frac{3}{4}$ ，请问第几天时药水还剩下 $\frac{1}{30}$ 瓶？（ ）
- A. 5 天
B. 12 天
C. 30 天
D. 100 天
72. 某企业发奖金是根据利润提成的。利润低于或等于 10 万元时可提成 10%；低于或等于 20 万元时，高于 10 万元的部分按 7.5% 提成；高于 20 万元时，高于 20 万元的部分按 5% 提成。当利润为 40 万元时，应发放奖金多少万元？（ ）
- A. 2
B. 2.75
C. 3
D. 4.5
73. 某校在原有基础（学生 700 人，教师 300 人）上扩大规模，现新增加教师 75 人。为使学生和教师比例低于 2:1，问学生人数最多能增加百分之几？（ ）
- A. 7%
B. 8%
C. 10.3%
D. 11%
74. 姐弟俩出游，弟弟先走一步，每分钟走 40 米，走 80 米后姐姐去追他。姐姐每分钟走 60 米，姐姐带的小狗每分钟跑 150 米。小狗追上弟弟又转去找姐姐，碰上姐姐又转去追弟弟，这样跑来跑去，直到姐弟相遇小狗才停下来。问小狗共跑了多少米？（ ）
- A. 600 米
B. 800 米
C. 1200 米
D. 1600 米
75. 假设地球是一个正球形，它的赤道长 4 万千米。现在用一根比赤道长 10 米的绳子围绕赤道一周，假设在各处绳子离地面的距离都是相同的，请问绳子距离地面大约有多高？（ ）
- A. 1.6 毫米
B. 3.2 毫米
C. 1.6 米
D. 3.2 米

第四部分 判断推理

一、图形推理。请按每道题的答题要求作答。

请开始答题：

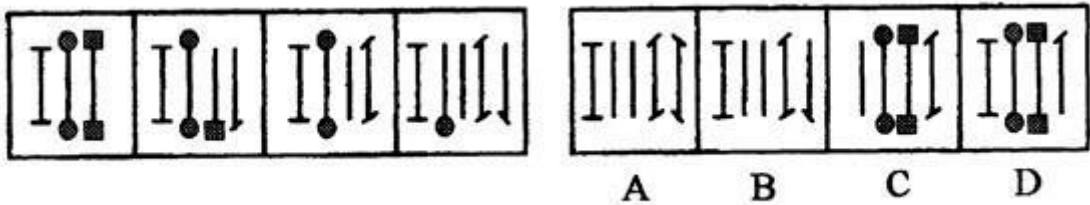
76.从 A、B、C、D 四个选项中选出最适合的一个，使得它保持左边图形所呈现的规律性（ ）。



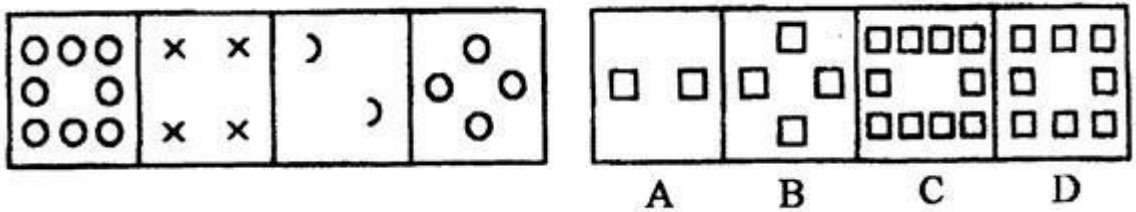
77.从 A、B、C、D 四个选项中选出最适合的一个，使得它保持左边图形所呈现的规律性（ ）。



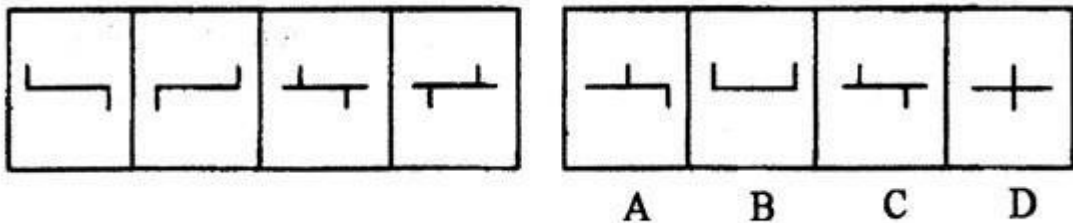
78.从 A、B、C、D 四个选项中选出最适合的一个，使得它保持左边图形所呈现的规律性（ ）。



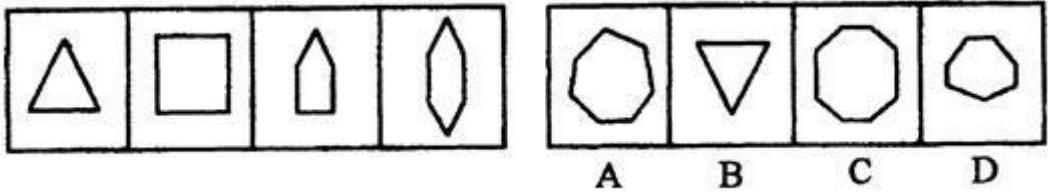
79.从 A、B、C、D 四个选项中选出最适合的一个，使得它保持左边图形所呈现的规律性（ ）。



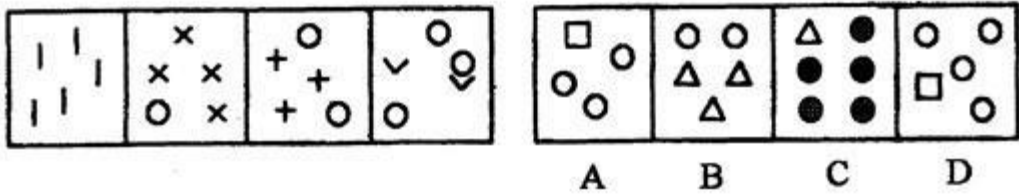
80.从 A、B、C、D 四个选项中选出最适合的一个，使得它保持左边图形所呈现的规律性（ ）。



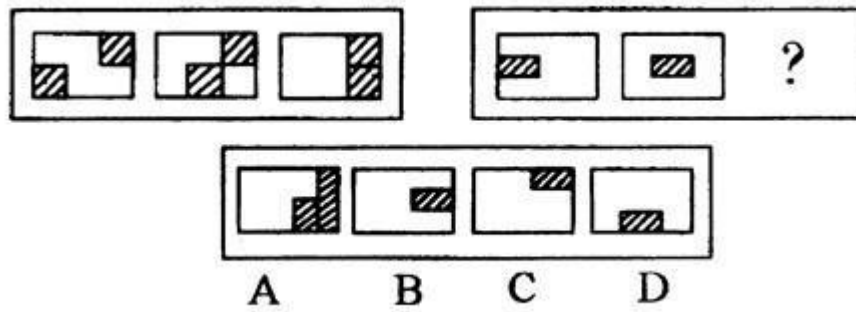
81.从 A、B、C、D 四个选项中选出最适合的一个，使得它保持左边图形所呈现的规律性（ ）。



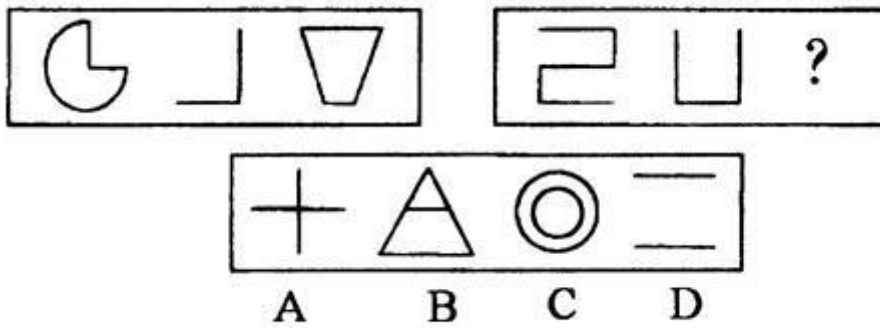
82. 从 A、B、C、D 四个选项中选出最适合的一个，使得它保持左边图形所呈现的规律性 ()。



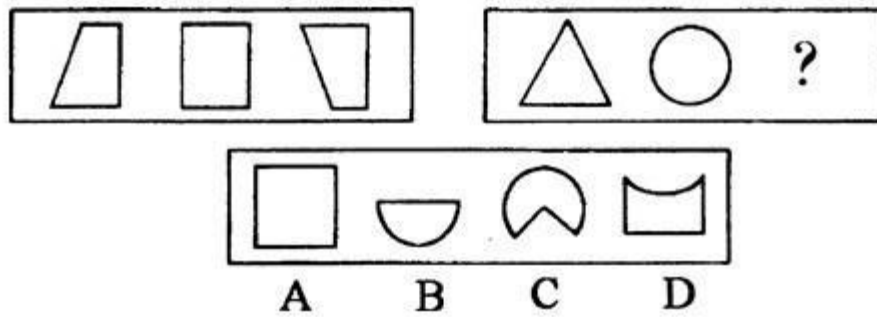
83. 从所给的四个选项中，选择最适合的一项填入问号处，使之呈现一定的规律性 ()。



84. 从所给的四个选项中，选择最适合的一项填入问号处，使之呈现一定的规律性 ()。



85. 从所给的四个选项中，选择最适合的一项填入问号处，使之呈现一定的规律性 ()。



二、逻辑判断。每道题给出一段陈述，这段陈述被假设是正确的，不容置疑的。要求你根据这段陈述，选择一个答案。注意：正确的答案应与所给的陈述相符合，不需要任何附加说明即可以从陈述中直接推出。

请开始答题：

86.测谎器已被证明有时可能被蒙骗。如果受测者真的不知道自己在说谎，而实际上他说了假话，那么测谎器就没有价值了。

据此可知（ ）。

- A. 测谎器经常是不准确的
- B. 测谎器在设计上是没什么价值的
- C. 有些撒谎者可以轻易地蒙骗测谎器
- D. 测谎器有时也需要使用者的主观判断

87. 为了胎儿的健康，孕妇一定要保持身体健康。为了保持身体健康，她必须摄取足量的钙质，同时，为了摄取到足量的钙质，她必须喝牛奶。

据此可知（ ）。

- A. 如果孕妇不喝牛奶，胎儿就会发育不好
- B. 摄取了足量的钙质，孕妇就会身体健康
- C. 孕妇喝牛奶，她就会身体健康
- D. 孕妇喝牛奶，胎儿就会发育良好

88. 使用电反应听力测验法并非要用来取代传统的测验法，它对诊断幼童、身体有多种缺陷者以及心理不正常的听力问题是非常有效的，因为它不要求病人的积极参与。

这表明，电反应听力测验法（ ）。

- A. 在精度上未能超过传统的测验法
- B. 可以减少对难以测验的病人的误诊
- C. 可以有效地获取比传统测验法更多的信息
- D. 实现了医生和患者分处两地也可诊断的可能

89.任何一片水域，是否能保持生机，主要取决于它是否有能力保持一定量的溶解于其中的氧气。如果倒进水中的只是少量的污物，鱼类一般不会受到影响，水中的细菌仍能发挥作用，分解污物，因为该片水域能从空气和水中植物那里很快使氧气消耗得到恢复。

据此可知（ ）。

- A. 充足的水中植物即可使水域保持生机
- B. 氧气在细菌分解污物过程中被消耗
- C. 细菌在分解污物的过程中可以产生氧气
- D. 水中植物可以通过分解污物产生新的氧气

90. 有经验的飞行员比新手在学习驾驶超轻型飞机时更困难。由于习惯于较重飞机，有经验的飞行员在驾驶超轻型飞机时，对风的影响没有足够的重视。

据此可知较重飞机（ ）。

- A. 比轻型飞机容易着陆
- B. 不像超轻型飞机那样受飞行员欢迎
- C. 比超轻型飞机在风中易于控制
- D. 比超轻型飞机更省油

91. 张老师的班里有 60 个学生，男女生各一半。有 40 个学生喜欢数学；有 50 个学生喜欢语文。这表明可能会有（ ）。
- A. 20 个男生喜欢数学而不喜欢语文 B. 20 个喜欢语文的男生不喜欢数学
C. 30 个喜欢语文的女生不喜欢数学 D. 30 个喜欢数学的男生只有 10 个喜欢语文
92. 婚姻使人变胖。作为此结果证据的是一项调查结果：在 13 年的婚姻生活中，女性平均胖了 23 斤，男性平均胖了 18 斤。
- 为了做进一步的研究，支持这一观点，下列四个问题中应先做哪一个？（ ）
- A. 为什么调查的时间是 13 年，而不是 12 或者 14 年？
B. 调查中的女性和调查的男性态度一样积极吗？
C. 与调查中年龄相当的单身汉在 13 年中的体重增加或减少了多少？
D. 调查中获得体重将维持一生吗？
93. 某国连续 4 年的统计表明，在夏令时改变的时间里比其他时间的车祸高 4%。这些统计结果说明时间的改变严重影响了某国司机的注意力。
- 得到这一结论的前提条件是（ ）。
- A. 该国的司机和其他国家的司机有相同的驾驶习惯
B. 被观察到的事故率的增加几乎都是归因于小事故数量的增加
C. 关于交通事故发生率的研究，至少需要 5 年的观察
D. 没有其他的诸如学校假期和节假日导致车祸增加的因素
94. 当一个人处于压力下的时候，他更可能得病。
- 下列说法最能支持上述结论的是（ ）。
- A. 研究显示，处于医院或诊所中是一个有压力的环境
B. 许多企业反映职员在感到工作压力增大时，缺勤明显减少
C. 在放假期间，大学医院的就诊人数显著增加
D. 在考试期间，大学医院的就诊人数显著增加
95. 某国去年从第三世界国际基金会得到 25 亿美元的贷款，它的国民生产总值增长了 5%；今年，该国向第三世界国际基金会提出两倍于去年贷款要求，它的领导人并因此期待今年的国民生产总值将增加 10%。但专家认为，即使上述贷款要求得到满足，该国领导人的期待也很可能落空。
- 据此可知（ ）。
- A. 贷款对该国国民生产总值的增长发挥着作用
B. 贷款的多少与该国民生产总值的增长没关系
C. 该国今年国民生产总值增长幅度将在 5%~10% 之间
D. 该国今年从第三世界国际基金会那里贷不到两倍于去年的贷款
96. 乐意讲有关自己的笑话是极为自信的标志，这种品格常常在人们较为成熟的时候才会具有，它比默许他人对自己开玩笑的良好品质还要豁达。
- 据此可知（ ）。
- A. 人们较为成熟后才会具有自信 B. 自信的人默许他人对自己开玩笑
C. 豁达的人一般来说都是极为自信的人 D. 乐意讲有关自己笑话的人是豁达的人
97. 一些投机者是乘船游玩的热心人。所有的商人都支持沿海工业的发展。所有热心乘船游玩的人都反对沿海工业的发展。
- 据此可知（ ）。
- A. 有一些投机者是商人 B. 商人对乘船游玩不热心

- C. 一些商人热心乘船游玩 D. 一些投机者支持沿海工业的发展

98. 十年前, 甲国生产的半导体占世界半导体的 60%, 而乙国仅占 25%。在这十年中, 甲国生产的半导体增加了 200%, 而乙国生产的半导体增加了 500%。

这意味着现在 ()。

- A. 乙国半导体产量在世界总产量中的比重有所上升
B. 甲国半导体产量已经不是世界排名第一
C. 乙国半导体产量还不是世界排名第一
D. 乙国半导体产量已经超过甲国

99. 小张比小孔重; 小刘比小马重; 小马比小王轻; 小孔跟小王一样重。

据此可知 ()。

- A. 小刘比小张重 B. 小孔比小马轻
C. 小张比小马重 D. 小孔比小刘轻

100. 大熊猫正在迅速从大自然消失, 因此, 为了保护大熊猫, 应当捕获现存的大熊猫, 放置在世界各地的动物园里。

没有对上述观点提供支持的是 ()。

- A. 在动物园中, 熊猫通常比在野生栖息地有更多的后代
B. 动物园中的熊猫与野生的熊猫有相同数量的成熟后代
C. 动物园中新生的熊猫死于传染病的几率大为降低
D. 在天然栖息地, 熊猫难以得到食物保证——足够的竹子

三、定义判断。每道题先给出定义, 然后列出四种情况, 要求你严格依据定义, 从中选出一个最符合或最不符合该定义的答案。注意: 假设这个定义是正确的, 不容置疑的。

请开始答题:

101. 劳动争议: 指在劳动者和劳动力使用者之间因劳动权利与义务发生分歧而引起的争议。

根据以上定义, 下列行为属于劳动争议的是 ()。

- A. 职工甲因工伤未能获得保险赔偿而与工厂争执
B. 甲企业与乙企业之间因借调某一职工而产生矛盾
C. 职工甲因工作调动而与当地的劳动部门发生争执
D. 某厂职工甲与职工乙因工作意见不一而产生矛盾

102. 反诉: 是指在已经提起的诉讼中, 被告针对原告有联系的行为, 提起独立诉讼请求的行为。

根据以上定义, 下列行为属于反诉的是 ()。

- A. 老师起诉学生借钱不还, 学生起诉老师剽窃
B. 原告起诉离婚, 被告请求法院确认婚姻关系本来就是无效
C. 原告起诉, 要求被告按买卖合同交货, 被告起诉供货商未能按时交货
D. 原告起诉被告居住的房屋所有权是他的, 被告请求法院让原告偿还欠款

103. 诉讼标的: 是指当事人争议的要求人民法院通过审判予以解决的某一民事法律关系或权利。

根据以上定义, 下列属于诉讼标的是 ()。

- A. 原、被告之间发生纠纷的 1000 元的借款
B. 原、被告之间发生的名誉受到诽谤的伤害
C. 原、被告之间发生的起诉与被起诉的关系
D. 原、被告之间发生的抢劫与被抢劫的施、受害关系

104. 赠与合同：是合同一方当事人将自己的财产无偿给予另一当事人的合同。给予财产的一方当事人为赠与人，受领财产的一方为受赠人。
根据以上定义，下列行为可能形成赠与合同的是（ ）。
A. 甲出国留学期间将自己的住所免费提供朋友乙使用
B. 甲将自己经营的养鸡场送给答应给自己养老的女婿
C. 甲邀请乙来经营自己的公司并给对方 80% 的股份
D. 某电脑商在校庆之际送给母校 15 台新款电脑
105. 社会保险：是国家通过立法，采取强制手段对国民收入进行分配与再分配，形成专门消费基金，对劳动者在丧失劳动能力或失去工作机会时进行社会帮助以保障其基本生活的一种制度。
下列属于社会保险的是（ ）。
A. 工伤保险
B. 退伍军人安置费
C. 国家向洪水灾区人民发放生活救济
D. 旅客人身伤害保险
106. 重婚：是指有配偶的男女未办离婚手续又与他人登记结婚，或者没有登记结婚而与他人同居而构成事实上的婚姻关系的，以及未婚男女明知他人有配偶而与之结婚的行为。
根据以上定义，下列行为属于重婚的是（ ）。
A. 甲乙离婚后又自愿恢复夫妻关系而同居
B. 甲在离婚期间与未婚的乙领取了结婚证书
C. 甲在离婚后与未婚的乙登记结婚并生有一子
D. 甲在不知乙已婚的情况下与其结婚
107. 拐卖儿童罪：是指以出卖为目的拐骗、绑架、收买、贩卖、接送、中转儿童的行为。
下列行为构成拐卖儿童罪的是（ ）。
A. 张某收买被拐的五岁幼童王某，想给自己当儿子
B. 张某将一五岁幼童王某骗离家庭欲勒索其父母
C. 张某将一五岁幼童王某骗离家庭并欲将王某带至外地出卖，途中张某被抓获，王某得救
D. 张某为了不让前夫看望孩子，让保姆将孩子带回老家藏匿。前夫向公安机关报案，很快将孩子找回
108. 刑事责任能力：刑事犯罪人在实施犯罪时辨认自己行为的性质和社会意义，控制自己行为的能力。刑事责任是指犯罪主体实行刑事法律禁止的行为所必须承担的法律后果。
下列情况具有刑事责任能力的是（ ）。
A. 一个 13 岁男孩将同学打成骨折
B. 张某酒后强奸了饭店的服务员
C. 李某在精神病发作时纵火烧了汽车
D. 酒后驾车撞坏了别人的汽车
109. 犯罪未遂：是指行为人已经着手实施犯罪，但由于其意志以外的原因或障碍，而使犯罪未得逞。
下列行为不属于犯罪未遂的是（ ）。
A. 杨某预谋实施抢劫。一次，他怀揣水果刀，跟踪从银行取款出来的女子，因周围行人较多，便一直尾随该女子到其住处，但始终没机会下手
B. 福尔摩斯得知有人要暗害他，于是在房间内放置了和自己一样大小的蜡像。后来凶手朝房内开枪，击中蜡像的头部，而真正的福尔摩斯则安然无恙
C. 甲乙二人系邻居，因为口角乙对甲怀恨在心。在一天深夜，乙悄悄从家里溜出来，准备给甲家的仓库放一把火，火势刚刚开始变大的时候，天上下起了暴雨，将火种浇灭
D. 秦某因为失恋，痛恨所有的女人并开始疯狂报复。一天夜晚，正当他准备从背后袭击一名女子时，发现其背影和自己以前的女朋友非常相似，不禁心中一软，放弃了原来的打算
110. 倾销：是指企业在国外出售商品的价格低于国内市场的价格或低于生产成本。
根据这一定义，下列行为不属于倾销的是（ ）。

- A. 某国以低于产品正常价值的价格向他国销售新闻纸
- B. 某企业在国内有较高的垄断地位和较大的市场份额，但质量不如国外同类产品，为了抢占国际市场，该企业以低于成本价的价格在他国销售
- C. 某国软件公司为了获得他国政府采购的定单，与他国同类软件竞争，以低于该产品在本国的销售价格投标
- D. 某地为著名的蔬菜生产基地，由于采用先进的科学技术和规模化经营，其生产的蔬菜价格远远低于国外同类产品的价格

第五部分 资料分析

针对下列图、表或文字回答问题。你应根据资料提供的信息进行分析、比较、计算、处理。你可以在题本上运算。

请开始答题：

一、根据以下资料，回答问题。

某地区劳动力文化程度资料如下：（单位：万人）

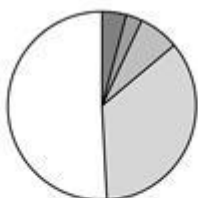
某地区劳动力文化程度统计

单位：万人

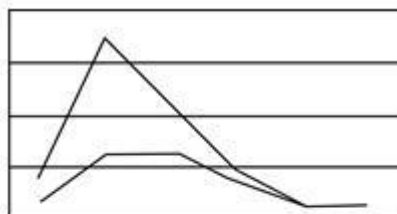
分组	合计	文盲	小学	初中	高中	大专	本科及以上
男性	345	27	117	120	60	9	12
女性	405	48	228	90	30	6	3
总计	750	75	345	210	90	15	15

（注：学习年限标准：文盲，0年；小学，6年；初中，9年；高中，12年；大专，15年；本科及以上，16年）

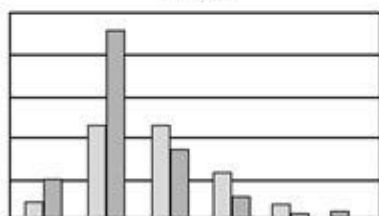
111. 该地区每万人劳动力中，大专及以上文化程度的人数是多少？（ ）
 - A. 350 人/万人
 - B. 400 人/万人
 - C. 450 人/万人
 - D. 500 人/万人
112. 根据上表所示，男女比例最为均衡的是哪种文化程度人群？（ ）
 - A. 文盲
 - B. 小学
 - C. 初中
 - D. 高中
113. 经折算，该地区劳动力的平均学习年限约为 7.34 年，那么造成这一现状的主要原因，我们可以认为：（ ）。
 - A. 该地区劳动力的文化程度达到小学水平的人数占所占比重较大
 - B. 该地区劳动力中文化程度高的人数偏少
 - C. 该地区劳动力中文盲现象相对严重，对劳动力整体文化素质影响较大
 - D. 该地区劳动力中女性的受教育程度相对男性是偏低的
114. 若使该地区劳动力文化程度资料更直观地呈现，那么选择哪一种图最恰当（ ）。



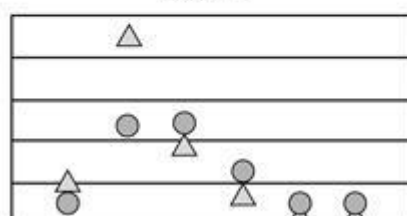
A 饼图



B 折线图



C 条形图



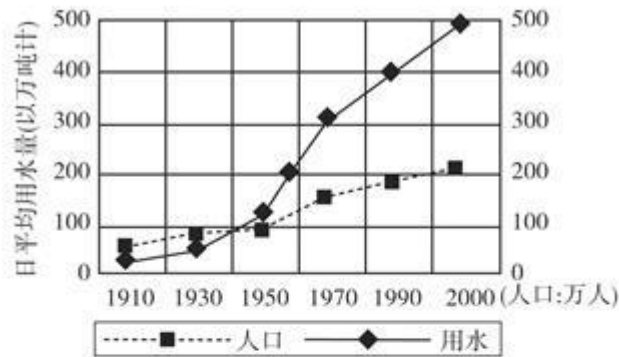
D 散点图

115. 当地政府计划将该地区劳动力资源当中高中及以上文化程度的人数比例由原来的 6:1:1 调整为 5:3:2, 假设该地区高中文化程度的人数不变, 则大专、本科及以上两种文化程度的人数应分别增加多少万人? ()

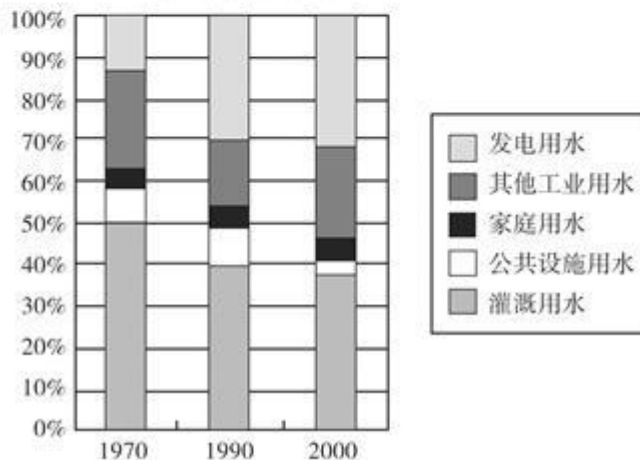
- A. 43; 25
- B. 40; 22
- C. 36; 18
- D. 39; 21

二、根据以下资料, 回答问题。

某地区用水与人口情况



日平均用水分配图



116. 当日平均用水量为 200 万吨时的年代, 人口约为多少万? ()

- A. 110
- B. 150
- C. 170
- D. 210

117. 从 1970 年到 1990 年, 用水量占总用水量百分比减少了的是: I.发电用水。II.其他工业用水。III.灌溉用水。()

- A. I
- B. I、II
- C. II、III
- D. I、II、III

118. 日平均灌溉用水的实际水量从 1970 年到 2000 年如何变化? ()

- A. 减少了
- B. 增加了
- C. 不变
- D. 无法确定

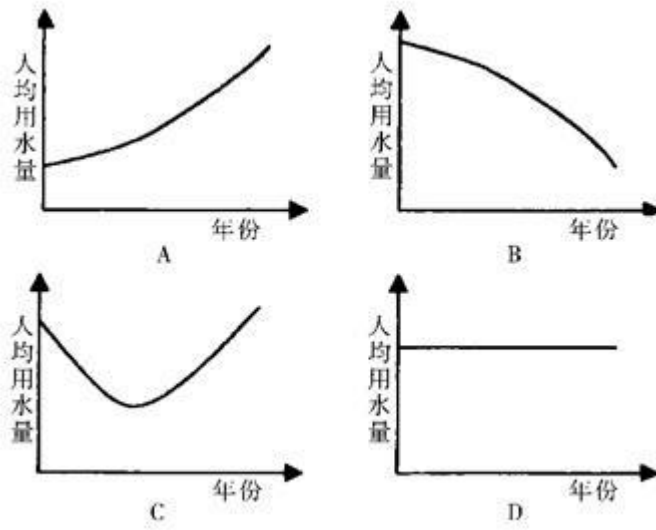
119. 从 1970 年到 1990 年, 日平均发电用水量大约增加了多少万吨? ()

- A. 30
- B. 45

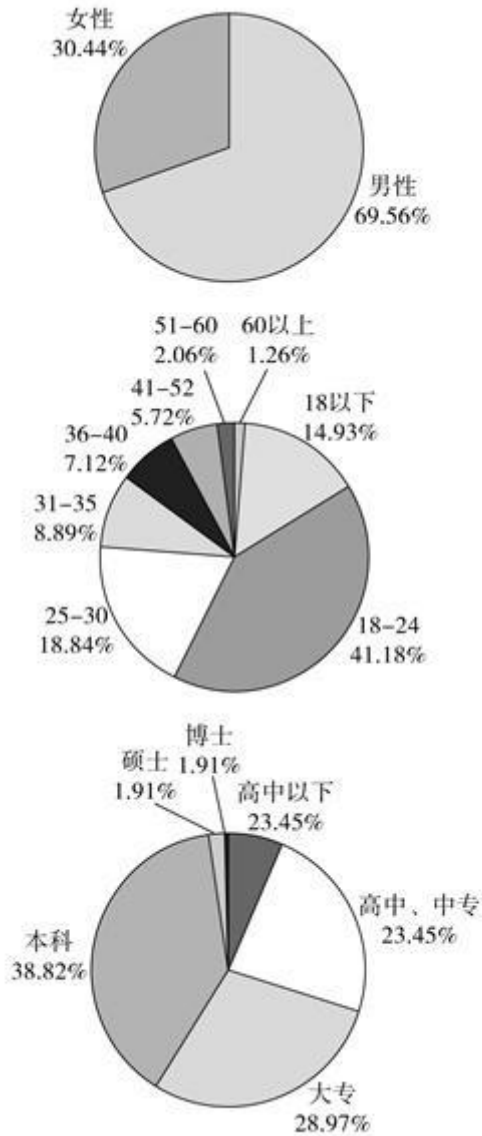
C. 75

D. 120

120. 下列各图中能够反映出 1910 年到 2000 年日平均人均用水量变化趋势的是 ()。

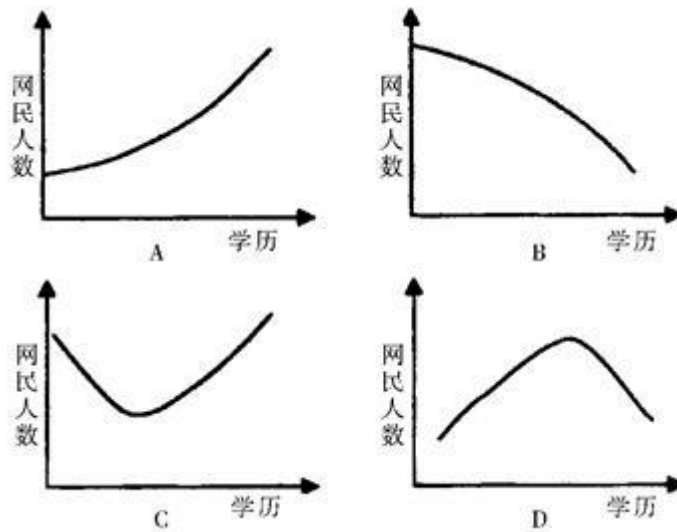


三、根据以下资料，回答问题。



121. 如果中国网民的总人数为 2250 万, 那么 41 岁以上的网民约有多少万人? ()
- A. 100
B. 200
C. 300
D. 400
122. 男性网民比女性网民约多多少? ()
- A. 60%
B. 70%
C. 90%
D. 130%
123. 下列说法中哪些正确? ()
- I. 本科以上(含本科)的网民比本科以下的网民多。
 - II. 25~30 岁的网民比 31~40 岁的网民多。
 - III. 本科学历的网民所占的比例最高。
- A. I
B. II
C. III
D. II、III
124. 18 岁以下的网民人数与下列哪个年龄段的最接近? ()
- A. 18~24
B. 25~30
C. 31~40
D. 41~50

125. 网民人数随着学历升高而变化的趋势大致符合下列哪幅图? ()



四、根据以下资料，回答问题。

2002年1~6月，我国通信业务收入完成2189.4亿元，比上年同期增长15.6%，增幅是同期国内生产总值的两倍。其中，邮政完成247.4亿元，增长8.5%；电信完成1942.1亿元，增长16.6%。各项业务中，国内长途业务收入222亿元，同比下降0.2%；国际业务收入36.8亿元，下降17.6%；移动通信收入920.6亿元，增长24%；本地网通信收入565亿元，增长13.5%；数据通信收入84亿元，增长68%。以上各项业务分别占整个电信业务收入的11.4%、1.9%、47.4%、29.1%和4.3%。各类新业务迅猛发展。上半年，IP电话通话时长达到253.4亿分钟，同比增长21.3%。移动短信业务量达到326亿条。邮政储蓄期末余额达到6627.1亿元，同比增长24.7%。上半年，全国电话用户新增5126.6万户，平均每月增加854.4万户，用户总数达到3.75亿户。其中，固定电话用户新增1990.9万户，达到1.99亿户；移动电话用户新增3135.7万户，达到1.76亿户。固定电话用户中，城市电话用户新增1385.2万户，达到1.25亿户；农村电话用户新增605.7万户，达到7411.4万户。电话用户中，东、中、西部地区各为1.95亿户、1.1亿户和0.7亿户，分别占52%、29.3%和18.7%。全国电话普及率达到30.2部/百人，比上年末提高4.3个百分点；移动电话普及率达到13.86部/百人，比上年末提高2.7个百分点。

126. 占整个电信业务收入比重最大的业务在2002年上半年中与去年同期相比变化情况是 ()。

- A. 增长13.5%
- B. 增长24%
- C. 增长68%
- D. 下降0.2%

127. 2002年上半年，国内生产总值的增幅为： ()。

- A. 6.5%
- B. 7.0%
- C. 7.8%
- D. 8.8%

128. 下列说法中正确的是：I. 业务收入增长最快的是数据通信，但其占整个电信业务收入比重还不足5% II. 农村电话用户新增数量比城市电话用户新增数量大 III. 东部的固定电话用户数比中部和西部的总和还多 ()。

- A. I
- B. II
- C. II、III
- D. I、III

129. 农村固定电话用户数比上年末增长了： ()。

- A. 5%
- B. 9%
- C. 15%
- D. 20%

130. 下列说法中不正确的是：（ ）。

- A. 国际业务收入与去年同期相比有所下降
- B. IP 电话通话时间同比增长超过 20%
- C. 邮政业务收入同比增长 24.7%
- D. 移动电话普及率有一定提高