

第一部分 常识判断

根据题目要求，在四个选项中至少选出一个答案。

请开始答题：

- （不定项选择）下列争议中，不可提起行政复议的有（ ）。
 - 中纪委作出的具体处理决定
 - 国家发改委所制定的规章
 - 济南市人民政府作出的具有普遍约束力的规章
 - 某民族自治县人大所制定的自治条例
- （不定项选择）“三个代表”重要思想标志着我们党的认识达到了一个新高度，主要是指深化了（ ）。
 - 共产党执政规律的认识
 - 对改革开放规律的认识
 - 对社会主义建设规律的认识
 - 对人类社会发​​展规律的认识
- （不定项选择）我国国家公务员与所在国家机关之间的职务关系是一种（ ）。
 - 单方的行政法关系
 - 双方的行政法关系
 - 内部行政法关系
 - 民事法律关系
- （不定项选择）国家在实施宏观调控中，针对不同行业的实际发展状况，区别对待，有保有压，而不是以所有制划线，坚持对公有制经济、非公有制经济一视同仁，对企业违法违规行为都依法进行处理。这些做法体现了（ ）。
 - 市场经济竞争性要求
 - 市场经济平等性要求
 - 市场经济开放性要求
 - 坚持从实际出发的原则
- （不定项选择）通过土地使用权出让方式取得有限期的土地使用权，不应支付（ ）。
 - 土地开发费
 - 土地使用权出让金
 - 土地征用费
 - 土地补偿费
- （不定项选择）下列主题词标引的方法中有关的选项是（ ）。
 - 区域分类
 - 公文种类
 - 类别词
 - 类属词
- （不定项选择）《消费者权益保护法》规定，消费者享有知悉其购买、使用的商品或接受的服务的真实情况的权利，这里的“知情权”应包括（ ）。
 - 商品的价格
 - 商品的进货渠道
 - 商品的检验合格证明
 - 商品的生产日期

第二部分 言语理解与表达

本部分包括表达与理解两方面的内容。请根据题目要求，在四个选项中选出一个最恰当的答案。

请开始答题：

8. 发生在印度洋上的地震和海啸，再次让人类领教了大自然的威力。尽管我国的海区外岸有很多成串的岛屿、暗礁环绕，形成了一道抵抗海啸的天然屏障，但依然要居安思危。我国由于距离海岸很远，有时深海发生的地震没有直接给我国造成损失，但地震引发的海啸却可以造成巨大的破坏，海啸波可以以每小时 800 公里的速度在海洋中远距离传播，形成几十米高的涌浪。
- 这段话主要支持的论点是（ ）。
- A. 地震和海啸警示世人瞩目深海大洋
B. 印度洋的地震和海啸警示我国要加快深海大洋研究
C. 地震引起的海啸可以造成巨大的破坏
D. 自然灾害是残酷无情的
9. 近代体育的兴起，促使希腊人产生了恢复古代奥林匹克运动会的念头和行动。1859~1889 年希腊人举行过 4 届奥运会。这时，德国一批学者对古代奥林匹克的遗址进行了发掘，对古代奥运会有了更多的了解，从而激起了人们恢复奥运会的愿望。1894 年，由法国顾拜旦发起，在巴黎成立了国际奥林匹克委员会。按照国际法，国际奥委会是一个具有法律地位和永久继承权的法人团体。
- 这段文字是说（ ）。
- A. 国际奥委会是最有影响的国际体育组织
B. 国际奥委会的历史悠久
C. 国际奥委会对奥林匹克运动会拥有一切权力
D. 国际奥委会有权选择和决定举办奥运会的城市
10. 古人说：“有恒产者有恒心。”为了确保农民享有土地上的“恒产”，我国民法学者很早就提出了“农村土地承包权的物权化”问题。现行的《土地管理法》没有将其明确为物权，《农村土地承包法》也没有将承包权明确为物权，《物权法》将土地承包权确定为物权，可以更好地保护农民的合法权益。
- 这段文字论述的是（ ）。
- A. 物权法是保护农民土地权益的基本法
B. 我国现有法律使农民的土地权利具有较高的稳定性
C. 我国现有法律在保护农民土地权益方面仍有棘手的问题
D. 我国现有法律难以保护农民的土地权益，《物权法》可弥补其不足
11. 红色旅游是新时期加强和改进爱国主义教育、革命传统教育、公民道德教育、未成年人思想道德建设和大学生思想政治教育的一种创新性方式。红色旅游，红色是内涵、资源、特色、品牌，旅游是实质，即红色旅游在实质上是一项旅游活动，而不能将其直接等同于爱国主义教育、革命传统教育。
- 这段文字意在告诉我们（ ）。
- A. 红色旅游具有很强的政治功能、经济功能和文化功能
B. 红色旅游已成为一项重要的政治工程、文化工程
C. 红色旅游具有很强的政治功能，但首要的还是其旅游的功能特征

- D. 红色旅游能够把旅游事业与经济发展密切结合起来
12. 在一线劳动的工人、服务人员或进城务工人员是我们“人民”中的大多数。大多数劳动者主要是通过对社会治安、社会保障和用人单位的工资福利来感受社会制度的优劣。这部分人的利益不能得到保护，自然会产生某些不满情绪，积累越长，反社会的倾向就越强烈。和谐社会应是各方面利益关系不断得到有效协调的社会，要及时化解不满情结，避免演变成对抗性矛盾，而造成社会的不稳定。
这段话主要支持的论点是（ ）。
- A. 让劳动者享有尊严
B. 劳资关系是当代中国城镇最基本的社会关系
C. 和谐社会要追求社会公正
D. 劳动关系需要转型
13. “信息”一词的拉丁语，有描述、陈述、概要等意，英语有通知、报告、消息、报道、情报、知识、资料、数据等多种含义。汉语“信”和“息”二字都有消息、音信的意思。将“信”和“息”造成一个词，最早见于唐代书中《暮春怀故人》诗“梦断美人沉信息”句。在日常用语中指音信、消息。
这段文字说明的是（ ）。
- A. 信息概念的本质属性
B. 信息是事物运动状态的陈述
C. 信息概念的演变
D. 信息的内涵是变化发展的
14. “问题”通常指个体面临一个不易达到的目标时的情境，即通往目标的途径中存在着障碍，我们称之为遇到了问题。问题的一个根本特点是障碍，有障碍才会有问题。但客观的障碍并不是问题本身，问题是遇到障碍的个体提出来的，它总是以一定的方式被理解和表达。
上述文字表明问题的解决过程实质上是（ ）。
- A. 实现由起始状态向目标状态的转化
B. 包括一系列的运算或者心理操作
C. 如何把握已有的或给定的信息
D. 依赖于一系列认知操作来进行
15. 环境学家十分关注保护濒临灭绝动物的高昂费用，提出应通过评估各种濒临灭绝动物对人类的价值，以决定保护哪些动物。此法实际不可行，因为预言一种动物未来的价值是不可能的。评估对人类现在作出间接但很重要贡献动物的价值是不可能的。
这段文字作者的主要论点是（ ）。
- A. 保护没有价值的濒临灭绝的动物比保护有潜在价值的动物更重要
B. 尽管保护所有濒临灭绝的动物是必须的，但在经济上即是不可行的
C. 由于判断动物对人类价值高低的方法并不完善，在此基础上做出的决定也不可靠
D. 保护对人类有直接价值的动物远比保护有间接价值的动物重要
16. 在一些学术问题的讨论过程中，总有人为了引人注目而故作惊人之语，哪知道，学术界的肝火是很盛的，保不齐惹恼了谁，会群起而攻之的。殊不知，这却钻进了别人设下的“连环套”，也许人家会嬉皮笑脸地说：“小子不才，一不留神，您抬举了我。”
上述这段话的意思是说（ ）。
- A. 有些人为了引人注目而故作惊人之语，殊不知，却钻进了别人设下的“连环套”
B. 学术界的肝火是很盛的，但有时只是为了借机抬高自己
C. 学术界对某些故作惊人之语的人群起而攻之，哪知道，人家却不把这当回事
D. 有些人设下“连环套”，用故作惊人之语和引来别人的批评来抬高自己
17. “诚”在中国儒家哲学中具有十分重要的地位。它既是天道的范畴，又是人道的范畴。从天道方面来说，“诚”是宇宙的本体、属性和功能，是宇宙的生命和动力。孟子说：“至诚而不动者，

未之有也；不诚未有能动者也。”从人道方面来说，“诚”是道德生活的准则和至上的价值目标。荀子指出：“夫诚者，君子之所守也，而政事之本也。”儒家把“诚”提高到政事的高度来认识，其政治伦理在当代也具有警世作用。“诚”又有真诚、信诚、立诚与精诚之分。

下列表现属于“精诚”的是（ ）。

- A. 大公无私、情动于衷
- B. 坚持不懈、不断进取
- C. 不计利害、不绕弯子
- D. 信守诺言、说话算数

- 18.“敬”有恭敬之意，有慎重、郑重之意，还有警惕、戒备之意。儒家强调要“执小敬”、“行笃敬”，就是要人们对生活中的每一件事情，都要保持一种严肃认真的态度。因此，“敬”也就成为成就“君子”道德人格的重要手段。但儒家讲“敬”，并非死板而失去活泼之气，而是“恭而安”，即这种恭敬，让自己舒服，也让别人感觉舒服。

基于上述观点，下列说法对“敬”的理解有误的一项是（ ）。

- A. 一言一行都要按照规章制度办事
- B. 对于生活中的每一件事情，都要保持一种严肃认真的态度
- C. 在外貌上“整齐严肃”，在行事上“认真专一”
- D. 保持敬畏之心，冷静地反观自身，及时地调整自我、净化自我

19. 2004年11月20日，胡锦涛主席在出席亚太经合组织领导人非正式会议期间，会见了美国总统布什。关于台湾问题，胡锦涛指出，当前台海局势复杂敏感，维护国家的主权和领土完整，是中国的核心利益。中国政府愿尽一切努力争取以和平方式解决台湾问题，但绝不容许“台独”。布什则表示，美方理解台湾问题的敏感性，美国坚持一个中国政策，遵守三个联合公报，不支持单方面改变台湾现状和宣布“独立”的言行，不会向台湾当局发出不一致的信号。值得注意的是，在以往会见外国领导人时，当外国领导人表示坚持“一个中国”政策、反对“台独”的立场后，中国领导人往往会用到“感谢”一词，但在这次亚太经合组织领导人非正式会议期间，中国领导人无不例外地对此表示“高度赞赏”。

对于上述这段话，理解不准确的一项是（ ）。

- A. 是一种实力的体现，是一种自信的体现，是一个大国外交姿态的绝对转变
- B. 由感谢到赞赏，由被动到主动，由凤毛麟角到大势所趋。台湾问题，已不构成一个影响中国对外展示强大实力的阻力
- C. 说明中国对世界多方面的巨大影响力不断加强，也说明中国是改善和稳定世界格局状况的重要力量
- D. 中国政府坚持台湾问题是中国自己的内部事务，所以对布什政府的做法表示不满，希望布什政府能够言行一致

20. 在与中美关系和台海局势有关的重大问题上，美国政府必定都要迅速表态。在中国制定《反分裂国家法》的问题上，也毫不例外。从3月8日开始，白宫发言人、美国国务院发言人以及负责东亚和太平洋事务的国务院官员、美军太平洋司令和国务卿，先后就“反分裂法”发表看法。大致内容包括：对该法表示不安，认为立法是个错误，与海峡两岸最近关系回暖的趋势不相符；该法对解决台湾问题没有帮助，很明显是在提升紧张；呼吁中国重新考虑这项法案。

对于上述这些表态，分析不准确的一项是（ ）。

- A. 美国官员的表态没有太多实质性内容，大多是不痛不痒的做点样子。他们的用词都很克制，留有余地，给中美关系留下了足够的斡旋空间
- B. 美国一直担心中国武力收复台湾，单方面改变台海现状，所以始终全力支持陈水扁等台独势力

C. 这些表态力度不大，基本没有涉及美国应对的方式，尤其是在军事、安全领域可能采取的对应行动

D. 美国最近两年的工作重点是控制“台独”，而“反分裂法”恰恰是要遏制这种“台独”倾向和行动，这不仅不会改变台海现状，反而有利于维持现状。这也符合美国的利益

21. 第 59 届联合国大会法律委员会 2 月 18 日以 71 票赞成、31 票反对、43 票弃权的表决结果，以决议的形式通过一项政治宣言，要求各国禁止有违人类尊严的任何形式的克隆人。经过 3 天的激烈辩论，法律委员会 18 日下午仍未能就《联合国关于人的克隆宣言》的措词达成一致。当晚，赞成和反对治疗性克隆的国家同意将各自阵营支持的宣言提案付诸表决。在伊斯兰国家组织成员国宣布不支持任何一方提案的情况下，由反对治疗性克隆的洪都拉斯提出的提案最后获得通过。投赞成票的国家包括美国、德国、荷兰和巴西，中国政府投下反对票。

对中国政府投下反对票的理由，理解不正确的是（ ）。

A. 这个宣言无实质性约束力，因为宣言只是号召各国起草和实施禁止任何形式克隆人的法律，并没有强制性

B. 中国认为，治疗性克隆在治疗人类各种疑难疾病方面前景非常广阔，只要严格管理，善加利用，完全可以趋利避害，造福人类

C. 中国认为，应在国家统一管理下，由部分科学家进行生殖性克隆即克隆人试验，因为这将有助于人类认识的进一步深化

D. 中国政府投下反对票，不意味着中国支持生殖性克隆即克隆人试验，只是反对禁止以治病救人为目的的治疗性克隆研究

22. 美国麻省理工学院气象学家洛伦兹为了预报天气，用计算机求解仿真地球大气的 13 个方程式。

为了更细致地考察结果，他把一个中间解取出，提高精度再送回。而当他喝了杯咖啡以后，回来再看时竟大吃一惊：本来很小的差异，结果却偏离了十万八千里！而计算机并没有毛病，于是，洛伦兹认定，他发现了一种新的现象——“对初始值的极端不稳定性”，即“混沌”，又称“蝴蝶效应”，亚洲蝴蝶拍拍翅膀，将使美洲几个月后出现比狂风还厉害的龙卷风！

对于“蝴蝶效应”的理解，不正确的是（ ）。

A. “混沌”的特点是：横跨各个专业，渗透各个领域。所以，希望“科学的”掌握一切、预测一切只是人类的美好愿望

B. “混沌”意味着混乱，混沌系统对外界的刺激反应，会比非混沌系统慢

C. 看似一些极微小的事情却有可能赞成集体内部的分崩离析，因此要防微杜渐

D. “混沌”无处不在，但人类仍可以在一定程度上认识自然

23. 科学家们发现，鸟的翅膀虽然没有飞机的机翼那样坚硬，但它们却比飞机更能够适应不同的天气状况，特别是恶劣的气候条件，那是因为鸟的翅膀能够自由地伸展，从而巧妙地适应了气流的变化。在大自然的启发下，美国航空航天局的科学家们正在着手研制能够弯曲变形的机翼。这种飞机的设计思想是，飞机在高速飞行时让飞机的变形机翼略微向后收拢，以减少飞行中所受的阻力，同时降低遭遇气流时所带来的震动；飞机减速时，机翼又可以自动向前伸展，以便有助于飞机更快更平稳地降落。但是要让机翼变形却不是件容易的事情，关键是要用特殊的智能材料来制造这种可以变形的机翼，智能材料在受到外界的空气压力和刺激后能自动屈伸。其中由记忆合金做成机翼材料，可以让飞机机翼在某种空气环境中改变成特殊的形状；另一种重要的智能材料是压电陶瓷，这种材料可以对电压、温度等多种环境因素的变化估出灵敏反应。科学家们说，这种拥有灵活机翼的飞机至少还要 20 年的时间才能研制成功。到那个时候，我们的飞机将变得更加智能、舒适和安全，像各种鸟一样适应各种环境自由地飞翔。

最能准确地复述上述这段话意思的是（ ）。

- A. 未来，飞机将像各种鸟一样适应各种环境自由地飞翔
 - B. 仿生学和智能材料学将帮助人更好地适应大自然
 - C. 鸟的翅膀能比飞机机翼更能够适应不同的天气状况
 - D. 由记忆合金做成的机翼材料，可以让飞机机翼在某种空气环境中改变成特殊的形状
24. 温家宝总理在接受《华盛顿邮报》总编采访时说过大意如下的话：一个人，一条腿长，一条腿短，一定会摔跤的；一个国家，一条腿长，一条腿短，也是会摔跤的。

上面这段话谈的是国家的整体发展，其中“一条腿长，一条腿短”的含义是（ ）。

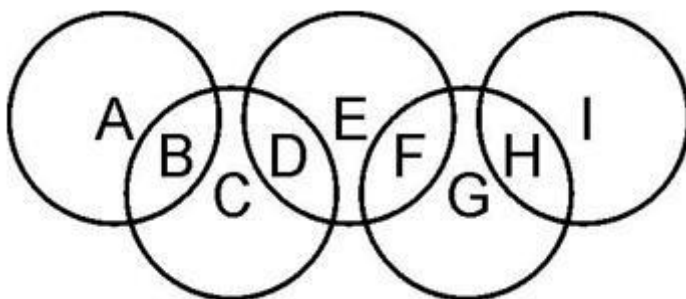
- A. 经济发展快而法制建设跟不上
- B. 物质文明发达而精神文明滞后
- C. 贫富差距过大
- D. 东西部地区经济发展差距过大

第三部分 数量关系

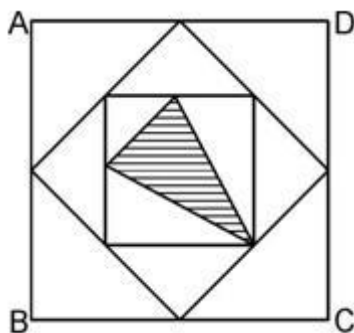
在这部分试题中，每道题呈现一段表述数字关系的文字，要求你迅速、准确地计算出答案。

请开始答题

25. 有八个球编号是（1）至（8），其中有六个球一样重，另外两个球都轻1克。为了找出这两个轻球，用天平称了三次，结果如下：第一次（1）+（2）比（3）+（4）重，第二次（5）+（6）比（7）+（8）轻，第三次（1）+（3）+（5）与（2）+（4）+（8）一样重。那么，两个轻球的编号是（ ）。
 A. （1）和（2） B. （1）和（5）
 C. （2）和（4） D. （4）和（5）
26. 有两个班的小学生要到少年宫参加活动，但只有一辆车接送。第一班的学生坐车从学校出发的同时，第二班学生开始步行；车到途中某处，让第一班学生下车步行，车立刻返回接第二班学生上车并直接开往少年宫。学生步行速度为每小时 4 公里，载学生时车速每小时 40 公里，空车每小时 50 公里。那么，要使两班学生同时到达少年宫，第一班学生步行了全程的几分之几？（学生上下车时间不计）（ ）。
 A. 1/7 B. 1/6
 C. 3/4 D. 2/5
27. 下图是一个奥林匹克五环标识。这五个环相交成 9 部分 A、B、C、D、E、F、G、H、I。请将数字 1、2、3、4、5、6、7、8、9 分别填入这 9 个部分中，使得五环内的数字之和恰好构成五个连续的自然数。那么，这五个连续自然数和的最大值是多少？（ ）。
 A. 65 B. 75
 C. 70 D. 102



28. 下图中的大正方形 ABCD 的面积是 1 平方厘米，其他点都是它所在边的中点。那么，阴影三角形的面积是多少平方厘米？（ ）。
 A. 5/28 B. 7/34



A. 5/28

B. 7/34

- C. 3/32 D. 5/38
29. 把自然数按由小到大的顺序排列起来组成第一串数：1、2、3、...、9、10、11、12、...，把这串数中两位以上的数全部隔开成一位数字，组成第二串数：1、2、...、9、1、1、1、2、1、3、...。则第一串数中100的个位数字0在第二串数中是第几个数？（ ）
 A. 188 B. 198
 C. 192 D. 202
30. 数学竞赛团体奖的奖品是10000本数学课外读物。奖品发给前五名代表队所在的学校。名次在前的代表队获奖的本数多，且每一名次的奖品本数都是100的整数倍。如果第一名所得的本数是第二名与第三名所得的本数之和，第二名所得的本数是第四名与第五名所得本数之和。那么，第三名最多可以获得多少本？（ ）
 A. 1600 B. 1800
 C. 1700 D. 2100
31. 有一个摆地摊的摊主，他拿出3个白球，3个黑球，放在一个袋子里，让人们摸球中奖。只需2元就可以从袋子里摸3个球，如果摸到的3个球都是白球，可得10元回扣，那么中奖的概率是多少？如果一天有300人摸奖，摊主能骗走多少元？（ ）
 A. 1/40, 350 B. 1/20, 450
 C. 1/30, 420 D. 1/10, 450
32. 两人合养一群羊，共n只。到一定时间后，全部卖出，平均每只羊恰好卖了n元。两人商定平分这些钱。由甲先拿10元钱，再由乙拿10元钱，甲再拿10元，乙再拿10元，.....最后，甲拿过之后，剩余不足10元，由乙拿去。那么，甲应该给乙多少元？（ ）
 A. 8 B. 2
 C. 4 D. 6
33. 甲、乙、丙三个班向希望工程捐赠图书，已知甲班有1人捐6册，有2人各捐7册，其余各捐11册；乙班有1人捐6册，有3人各捐8册，其余各捐10册；丙班有2人捐4册，6人各捐7册，其余人各捐9册。已知甲班捐书总数比乙班多28册，乙班比丙班多101册，各班捐书总数在400~550册之间。那么，甲、乙、丙三个班各有多少人？（ ）
 A. 48, 50, 53 B. 49, 51, 53
 C. 51, 53, 49 D. 49, 53, 51
34. 某公共汽车从起点开往终点站，途中共有13个停车站。如果这辆公共汽车从起点站开出，除终点站外，每一站上车的乘客中，正好各有一位乘客从这一站到以后的每一站。为了使每位乘客都有座位，那么，这辆公共汽车至少应有多少个座位？（ ）
 A. 48 B. 52
 C. 56 D. 54
35. 往一个圆柱形容器里注水，已知容器底面半径为10cm，高为40cm，当注入水柱高为h，水柱高由低到高变化时，水柱体积v（立方厘米）也随之发生变化，下列说法中，不正确的是（ ）。
 A. v与h都是变量 B. h是自变量，v是因变量
 C. v与h之间的关系可为 $v=100\pi h$ D. $v=150$ 立方厘米时， $h=25$ 厘米
36. 有一路电车从甲站开往乙站，每五分钟发一趟，全程走15分钟。有一人从乙站骑自行车沿电车线路去甲站。出发时，恰好有一辆电车到达乙站，在路上他又遇到10辆迎面开来的电车，到站时恰好有一辆电车从甲站开出。那么，他从乙站到甲站共用多少分钟？（ ）
 A. 40 B. 6

C. 48.15

D. 45

37. 用铁皮剪成两个三角形:

①如果剪成顶角相等, 并且有一条腰相等的两个等腰三角形, 则它们全等。

②如果都有一个角等于 42° ; 且有两边相等, 则它们全等。

③如果在剪成的 $\triangle ABC$ 和 $\triangle A_1B_1C_1$ 中, $\angle C = \angle C_1 = 90^\circ$, 那么不论是 $BC = B_1C_1$,

$AC = A_1C_1$, 还是 $BC = A_1C_1$, $AC = B_1C_1$, 这两个三角形都全等。

上面说法中, 正确的是 ()。

A. ①

B. ①②

C. ②③

D. ①③

38. 机床厂有四个车间, 其中第二车间的职工人数比第一车间人数的 $\frac{2}{3}$ 多 48 人, 而比第三车间人数的 $1\frac{1}{4}$ 倍少 15 人, 且已知第一车间的人数比第三车间人数多 14 人, 又知第四车间人数占全厂总人数的 $\frac{2}{5}$ 。那么, 机床厂总共有多少人? ()

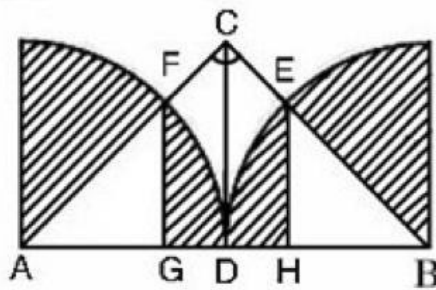
A. 620

B. 670

C. 590

D. 710

39. 如图, $AD = DB = DC = 10$ 厘米, 那么, 图中阴影部分的面积是多少平方厘米? ()



A. 109

B. 110

C. 107

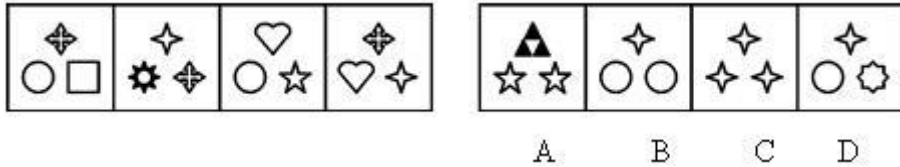
D. 110.25

第四部分 判断推理

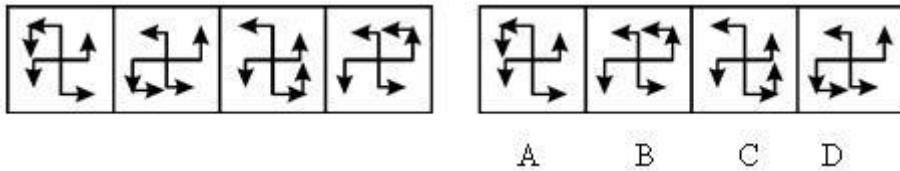
一、图形推理。请按每道题的答题要求作答。

请开始答题：

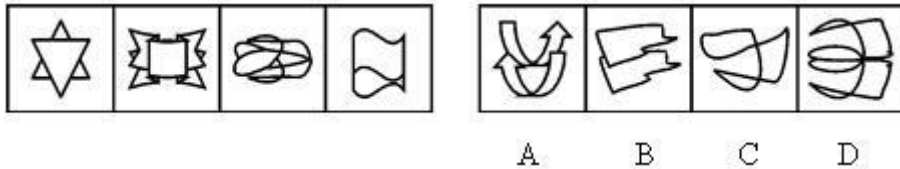
40. 从所给的四个选项中，选择最合适的一个填入问号处，使之呈现一定的规律性（ ）。



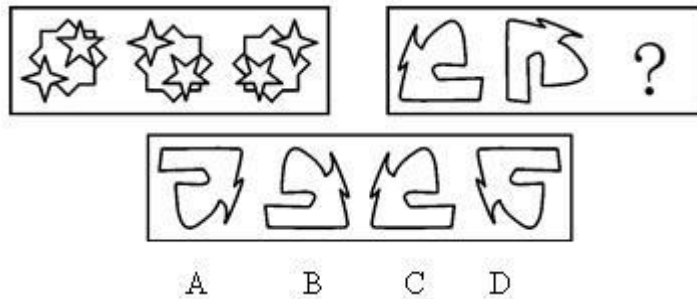
41. 从所给的四个选项中，选择最合适的一个填入问号处，使之呈现一定的规律性（ ）。



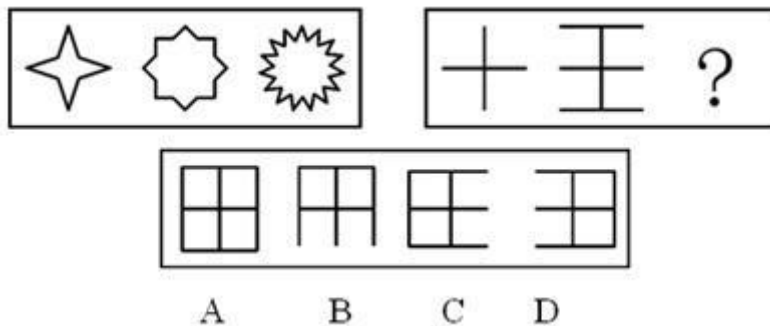
42. 从所给的四个选项中，选择最合适的一个填入问号处，使之呈现一定的规律性（ ）。



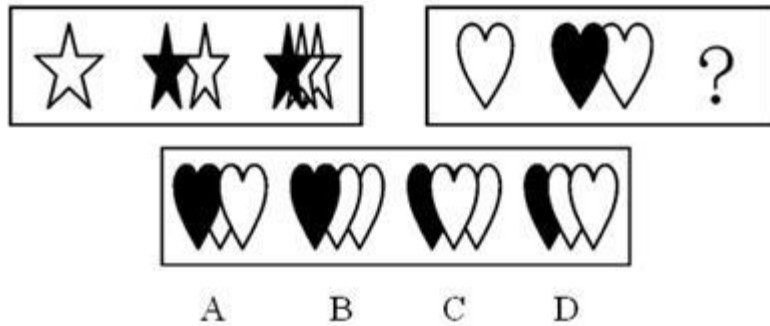
43. 从所给的四个选项中，选择最合适的一个填入问号处，使之呈现一定的规律性（ ）。



44. 从所给的四个选项中，选择最合适的一个填入问号处，使之呈现一定的规律性（ ）。



45. 从所给的四个选项中，选择最合适的一个填入问号处，使之呈现一定的规律性（ ）。



二、逻辑判断。每道题给出一段陈述，这段陈述被假设是正确的，不容置疑的。要求你根据这段陈述，选择一个答案。注意：正确的答案应与所给的陈述相符合，不需要任何附加说明即可以从陈述中直接推出。

请开始答题：

46. 某篮球队主教练规定，如果一号上场，而且三号队员没有上场，那么，五号与七号队员中至少要有一人上场。
- 如果主教练的规定被贯彻执行了，一号队员没有上场的充分条件是（ ）。
- A. 三号队员上场，五号、七号队员没有上场 B. 三号队员没上场，五号、七号队员上场
C. 三号、五号、七号队员都没上场 D. 三号、五号队员上场，七号队员没上场
47. 饥饿或是胃部引起，或是大脑中的血液循环引起，或是全身的神经引起。如果饥饿由胃部引起，那么切断兔子胃部的神经联系就会阻止正常的进食；但进行这样的实验并没有阻止兔子的正常进食。大脑的活动总是开始于神经末梢的被刺激。如果这样，饥饿就不会是大脑中的血液循环引起的。因此，饥饿是由全身的神经引起的。
- 这一推理形式属于（ ）。
- A. 命题自然推理 B. 类比推理
C. 简单枚举推理 D. 科学归纳推理
48. 甲、乙是某案的两个涉嫌者。甲说：“我没作案”；乙说：“我们两人中有一个说真话。”如果乙说真话，则甲说假话，因而甲作案。如果乙说假话，则有两种可能：第一，两人都说真话；第二，两人都说假话。第一种可能性不成立，因为已假设乙说假话，因而只能是两人都说假话，所以甲作案。乙说真话或乙说假话，二者必居其一。因此，不论事实上甲是否作案，逻辑的结论点是（ ）。
- A. 甲作案 B. 乙作案
C. 甲和乙作案 D. 甲和乙都没作案
49. 如果一个人自傲，就会盲目乐观；如果一个人自卑，就会缺乏信心；你或者是自傲，或者是自卑；总之，你或者是盲目乐观，或者是缺乏信心。
- 这一个二难推理是无效的，其原因不是（ ）。
- A. 选言判断没有穷尽支判断 B. 两个假言判断的前件构不成矛盾关系
C. 两个假言判断的前件只是反对关系 D. 结论不符合实际

三、定义判断。每道题先给出定义，然后列出四种情况，要求你严格依据定义，从中选出一个最符合或最不符合该定义的答案。注意：假设这个定义是正确的，不容置疑的。

请开始答题：

50. 社会工作价值观是社会工作者所持有的助人观念，是利他主义，尊重受助者的权力和选择。他认为社会工作是一种真正的服务过程，而不是社会工作者在行使手中的权力。下列不属于社会工作价值观的是（ ）。
A. 对助人活动的看法
B. 对自己的看法
C. 对受助者的看法
D. 对社会的看法
51. 人的个性包括个性倾向性和个性心理特征。个性倾向性是指人对客观现实的态度，是人进行活动的基本动力，主要包括需要、动机、兴趣、理想、世界观、人生观、价值观。个性心理特征则是指个体经常表现出来的典型的、稳定的特点。根据这一定义，下列不属于个性概念的是（ ）。
A. 性格
B. 气质
C. 能力
D. 情绪
52. 必要条件是没有前件（条件），就没有后件（结果）；先前件（条件），未必后件（结果）的判断关系，它是与充分条件、充分必要条件相对的一种条件。下列不属于必要条件的是（ ）。
A. 只有认错，才能改错
B. 掌握市场信息，产品适销对路
C. 不尊重别人，就不能被别人所尊重
D. 要叫马儿跑的好，就要叫马儿吃足草
53. 激情是一种强烈的、短暂的、爆发式的情绪状态，它与心境、应激构成情绪的三种状态。下列属于激情状态的是（ ）。
A. 惊慌失措，目瞪口呆
B. 手忙脚乱，陷入困境
C. 血压升高，怒发冲冠
D. 摆脱困境，化险为夷
54. 所谓控制是指为了实现企业的计划目标而对企业的生产经营活动进行纠偏校正的行为。控制的目的在于保证企业的实际生产经营活动成效与预期目标相一致。下列现象中关于控制的说法，不正确的一项是（ ）。
A. 控制的对象应具有一定范围发展变化的可能性空间
B. 所确定的控制目标必须包含在事物发展变化的可能性空间中
C. 控制的对象也可能只有一种发展变化的可能性
D. 实施控制者必须具备一定的控制能力
55. 复句是指由两个或几个意义上相关、结构上互不包含的单句形式组成的句子。根据上述定义，下列属于复句的一项是（ ）。
A. 最后的结果证明，不能仅仅依靠聪明才智，还需付出努力才会成功
B. 远山青翠，晚霞夕照这里是这里最美的景色
C. 小张原来是个工人，他搞技术开发，是受了师傅指点的
D. 树林里，三三两两的少先队员，正在分头采集蘑菇
56. 测验的内容效度是指测验题目对所测内容的代表程度。根据上述定义，下列行为属于对内容效度考查的是（ ）。
A. 某高校为了评估教师的教学质量，在学生中开展了一次对任课教师的问卷调查，调查的内容很广泛，包括教学方法、教学态度、教师着装、教学语言等
B. 为了考查期中考试内容的难易程度是否合适，王老师调查了 20 个学生，发现学生普遍反映这次考试偏难
C. 为了考查竞争激烈的高考是否有效，有关单位对升入大学的考生进行了跟踪调查，看他们是否能很好地适应大学学习

D. 全国统一的项目管理师资格考试今年新增加了一些考试要点，国家组织了专门人员对新增加后的考试内容进行评估，看其是否真正考到了实际工作中该考的内容

57. 下岗职工是指由于企业的生产和经营状况等原因，已经离开本人的生产和工作岗位，并已不在本单位从事其他工作，但仍与用人单位保留劳动关系的人员。

按照以上划分标准，以下选项所述人员中可以称为下岗职工的是（ ）。

A. 房伟原来在糕点食品厂工作，半年前辞去工作，开了一个汽车修理铺

B. 杜晓娟原来是某咨询公司的办公室秘书，最近，公司以经营困难为由，解除了她的工作合同，她只能在家做家务

C. 李东升原来在机床厂工作，因长期疾病不能工作，经批准提前办理了退休手续

D. 沈生原来在汽车制造厂工作，今年 53 岁。去年工厂因产品积压，人员富余，让 50 岁以上的人员回家休息，等 55 岁时再办正式退休手续

四、事件排序：共 5 题。每道题给出五个事件，每个事件是以简短语句表述的，接着给出事件的四种假定发生顺序，请你选择其中最符合逻辑的一种排列顺序。

请开始答题：

58. ①波兰、匈牙利和捷克加入北约

②西班牙加入北约

③联邦德国加入北约

④土耳其和希腊加入北约

⑤爱沙尼亚、拉脱维亚、立陶宛加入北约

A. ④③②①⑤

B. ③①②④⑤

C. ③②④①⑤

D. ④②③①⑤

59. ①控制过程

②物理刺激

③短时记忆

④瞬时记忆

⑤长时记忆

A. ①②③④⑤

B. ①②③⑤④

C. ①②④③⑤

D. ⑤④③②①

60. ①秦时明月汉时关

②唯向深宫望秋月

③海上明月共潮生

④受降城下月如霜

⑤夜吟应觉月光寒

A. ③②①⑤④

B. ①③④②⑤

C. ③①④②⑤

D. ①⑤②③④

61. ①目的基因的获得

②基因的表达

③载体的制备

④基因的转移

⑤重组体的制备

A. ①③⑤④②

B. ③④⑤②①

C. ①④③⑤②

D. ③⑤④②①

62. ①行政复议

②行政处罚

③行政诉讼

④行政赔偿

⑤行政处分

A. ②①⑤③④

B. ①⑤③②④

C. ②①③④⑤

D. ①④③②⑤

第五部分 资料分析

针对下列图、表或文字回答问题。你应根据资料提供的信息进行分析、比较、计算、处理。你可以在题本上运算。

请开始答题：

一、根据以下资料，回答问题。

2003年，武汉市农村居民8大类消费支出中5增3减。全年农村居民食品消费总支出人均1132.4元，比上年增长10.7%；衣着消费支出人均118.8元，增长17.6%；文化、教育、娱乐消费支出人均310.9元，增长6.1%；交通和通讯消费支出人均148.2元，增长27.8%；医疗保健消费支出人均141.7元，增长61.0%；居民居住消费支出人均254.2元，下降8.3%；家庭设备用品支出人均141.7元，下降7.8%；其他商品支出人均104.4元，下降16.5%。

63. 2003年武汉市农村居民消费总支出约为多少元？（ ）
A. 2200元 B. 2250元
C. 2300元 D. 2352元
64. 2003年武汉市农村居民消费总支出增长速度是多少？（ ）
A. 11.2% B. 8%
C. 11.3% D. 15%
65. 全年农村居民消费总支出中增长最快的类别是（ ）。
A. 食品 B. 医疗保健
C. 交通和通讯 D. 衣着消费
66. 全年农村居民2003年的恩格尔系数为（ ）。
A. 48 B. 10
C. 52 D. 42
67. 文化、教育、娱乐消费支出占消费总支出的比重为（ ）。
A. 27% B. 36%
C. 13% D. 41%

二、根据以下资料，回答问题。

对某省1129个农业生产经营单位的调查结果显示，2004年全省农产品生产价格总指数为97.4（以上年同期为100）。从几大行业类别来看，种植业产品生产价格指数下降1.8%，林业产品上升4.0%，畜产品下降4.8%，水产品上升0.5%。四个季度的农产品生产价格总指数与去年同期相比分别下降1.1%、3.5%、3.9%和2.0%。具体情况见下表：

全年及分季农产品价格指数（以上年同期为 100）

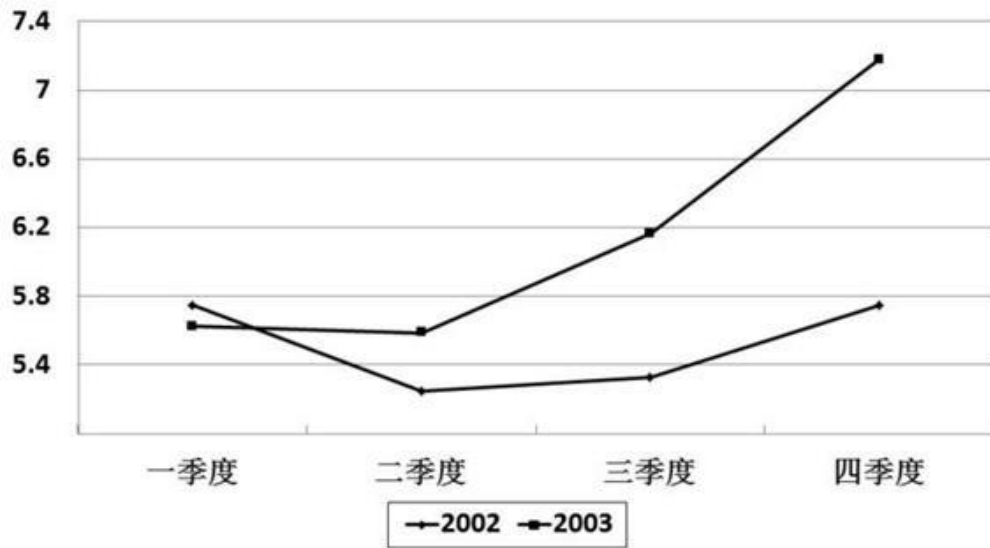
	一季度	二季度	三季度	四季度	全年平均
总指数	98.9	96.5	96.1	98.0	97.4
种植业产品	100.5	97.1	96.4	98.9	98.2
粮食	100.8	93.2	91.4	95.0	95.1
棉花			110.7	136.4	123.5
油料	103.2	103.2	103.8	107.0	104.3
林业产品	103.5	104.6	105.0	103.7	104.0
畜牧业（畜产品）	97.4	93.2	95.0	95.2	95.2
肉畜（毛重）	96.7	92.6	95.6	99.9	96.3
生猪	96.0	91.8	95.8	99.4	95.7
家禽（毛重）	97.8	91.6	94.7	93.2	94.3
活鸡	97.8	90.3	94.7	93.1	94.0
渔业产品（水产品）	102.0	101.2	98.6	100.1	100.5

68. 2004 年第 3 季度农产品生产价格总指数与去年同期相比下降了百分之几？（ ）
- A. 2.6% B. 1.8%
- C. 3.9% D. 3.5%
69. 农产品生产价格指数持续升高的是（ ）。
- A. 油料 B. 林业产品
- C. 水产品 D. 棉花
70. 如果 2003 年第 2 季度油料的价格是 1.81 元/公斤，那么 2004 年第 2 季度的油料价格是（ ）。
- A. 1.81 元/公斤 B. 1.83 元/公斤
- C. 1.85 元/公斤 D. 1.87 元/公斤
71. 如果 2003 年第 4 季度粮食的价格是 1.6 元/公斤，那么，2004 年第 4 季度的粮食价格是（ ）。
- A. 1.58 元/公斤 B. 1.56 元/公斤
- C. 1.52 元/公斤 D. 1.50 元/公斤
72. 下列农产品中价格指数波动幅度最大的是（ ）。
- A. 活鸡 B. 生猪
- C. 粮食 D. 林业产品

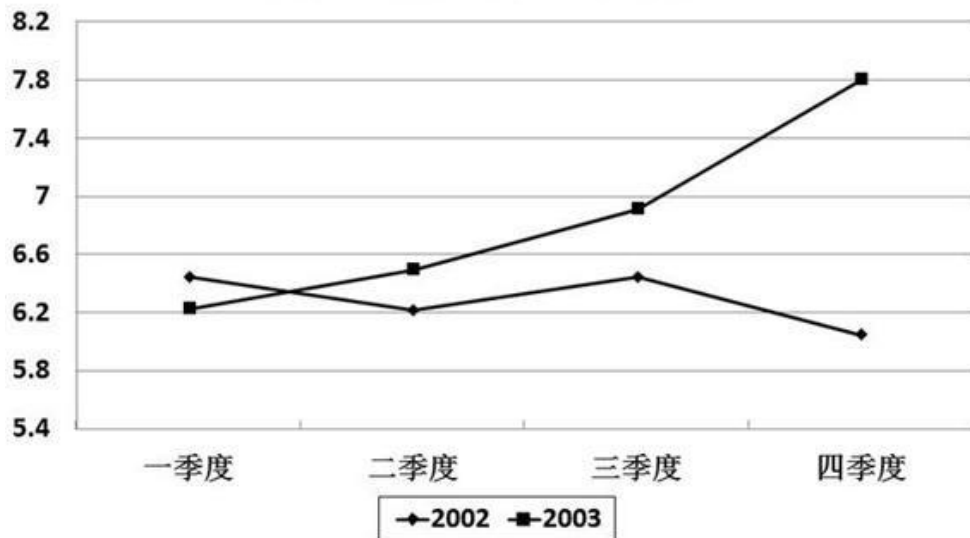
三、根据以下资料，回答问题。

江西省 2003 年下半年生猪价格打破低位徘徊的局面，出现强劲反弹。10 月份生猪毛重销售价格最高一度突破 9 元/公斤，四季度农户和非农户出售生猪的平均价格为每公斤 7.15 元、7.81 元，分别较上年同期上涨 24.78% 和 29.1%。2003 年度农户和非农户出售生猪的价格为每公斤 6.06 元、6.9 元，分别较上年上涨 10.18% 和 9.52%。农户 1~4 季度出售生猪的价格为每公斤 5.63 元、5.6 元、6.14 元、7.15 元，分别比上年同期增长-1.92%、6.26%、14.98% 和 24.78%；非农户 1~4 季度出猪的价格为每公斤 6.25 元、6.47 元、6.86 元和 7.81 元，分别比上年同期增长-2.8%、4.19%、5.86% 和 29.1%。

2002-2003年生猪走势对比情况
生猪（毛重）农户价格走势



生猪（毛重）非农户价格走势



73. 根据上述材料，下面描述错误的是（ ）。
- A. 从 2003 年全走势来看，生猪价格上涨主要表现在下半年
 - B. 与 2002 年四季度相反，2003 年同期生猪非农户的出售价格高于农户的出售价格
 - C. 2003 年，生猪的农户价格走势与非农户价格走势大致相同
 - D. 2002 年和 2003 年，生猪的农户价格走势大致相同
74. 2002 年三季度，非农户生猪出售价格比农户高多少元？（ ）
- A. 1.14 元
 - B. 1.25 元
 - C. 0.72 元
 - D. 0.85 元
75. 生猪价格上涨的原因不可能是（ ）。
- A. “非典”的出现导致农民饲养生猪的数量减少
 - B. 饲料、粮食价格同比上涨导致饲养成本不断升高
 - C. 外销生猪数量比去年同期有较大增长

- D. 农村劳动力大量外出打工，导致生猪空栏率上升
76. 可以推测生猪需求量最小的季度是（ ）。
- A. 一季度
B. 二季度
C. 三季度
D. 四季度
77. 根据上述信息，下列表述不可能的是（ ）。
- A. 生猪价格目前处于有利发展阶段，应利用该有利时机加强品种改良，提高产业化水平
B. 通过市场机制的调节，随着生猪出栏数量的不断增加，价格应有所回落
C. 随着春节销售旺季的到来，生猪供应紧张情况不可能得到马上缓解
D. 既然非农户生猪出售价格更高，就要减少农户出售生猪